

IL GIOCO A DISTANZA NEL 2009. ANALISI DEI DATI.

Presentiamo in queste pagine i dati aggiornati a tutto il 2009. I giochi disponibili per via telematica sono i seguenti:

- scommesse sportive a quota fissa
- scommesse ippiche
- lotterie istantanee (“Gratta e vinci”)
- ippica nazionale e internazionale, operativa dal 4 marzo 2008
- concorsi pronostici (“Totocalcio”, “il9” e “Totogol”) e scommesse a totalizzatore (“Big Match” e “Big Race”), operativi dal 5 marzo 2008
- giochi di abilità, operativi dal 2 settembre 2008
- “superenalotto” e “superstar”, operativo dal 2 luglio 2009
- bingo, operativo dal 23 dicembre 2009

Riportiamo, nelle TABELLE 1-8, i dati relativi alla raccolta di ciascun gioco negli ultimi due anni.

TABELLA 1
Raccolta a distanza concorsi pronostici e scommesse a totalizzatore

Concorsi Pronostici + BIG			
	2008	2009	Diff.
gen		359.104	
feb		402.274	
mar	256.555	455.592	77,6%
apr	416.942	344.326	-17,4%
mag	389.435	419.084	7,6%
giu	114.233	72.289	-36,7%
lug	53.731	61.082	13,7%
ago	161.130	251.537	56,1%
set	522.133	513.825	-1,6%
ott	526.032	453.962	-13,7%
nov	554.960	368.642	-33,6%
dic	319.185	263.575	-17,4%
TOTALE	3.314.335	3.965.290	19,6%

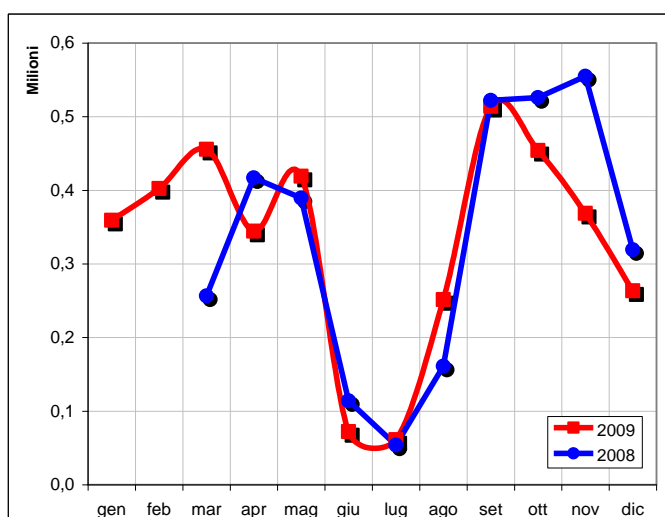


TABELLA 2

Raccolta a distanza ippica nazionale, ippica internazionale e concorso V7

Ippica Nazionale + Internazionale + V7			
	2008	2009	Diff.
gen		2.718.389	
feb		2.283.493	
mar	912.746	2.427.718	166,0%
apr	1.434.081	2.598.709	81,2%
mag	1.814.689	2.530.087	39,4%
giu	1.810.015	2.488.902	37,5%
lug	2.113.292	2.494.044	18,0%
ago	1.759.436	1.980.201	12,5%
set	1.941.518	2.290.383	18,0%
ott	1.635.831	2.263.155	38,3%
nov	1.685.926	2.194.587	30,2%
dic	2.106.716	2.454.920	16,5%
TOTALE	17.214.248	28.724.587	66,9%

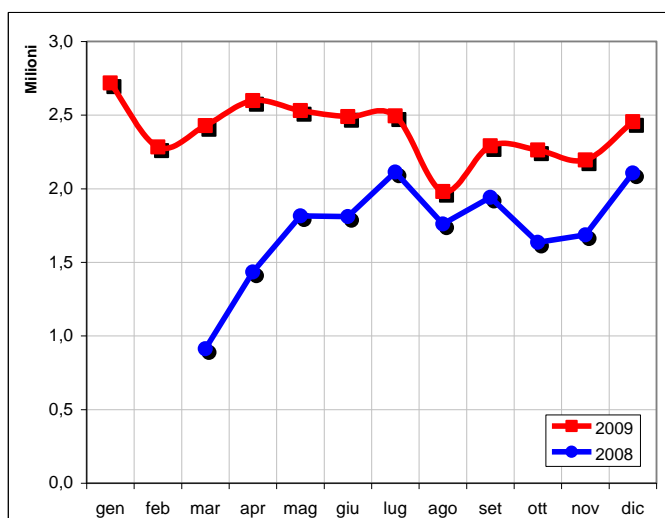


TABELLA 3

Raccolta a distanza gratta e vinci

Gratta e vinci			
	2008	2009	Diff.
gen	5.081.116	7.887.943	55,2%
feb	5.102.928	7.137.268	39,9%
mar	5.903.374	7.716.147	30,7%
apr	5.683.595	6.948.698	22,3%
mag	5.470.255	5.799.859	6,0%
giu	5.094.628	4.586.009	-10,0%
lug	4.145.578	4.735.684	14,2%
ago	4.019.623	5.197.337	29,3%
set	6.313.792	6.462.262	2,4%
ott	7.589.106	6.938.276	-8,6%
nov	7.414.867	6.251.696	-15,7%
dic	7.302.686	6.215.964	-14,9%
TOTALE	69.121.545	75.877.141	9,8%

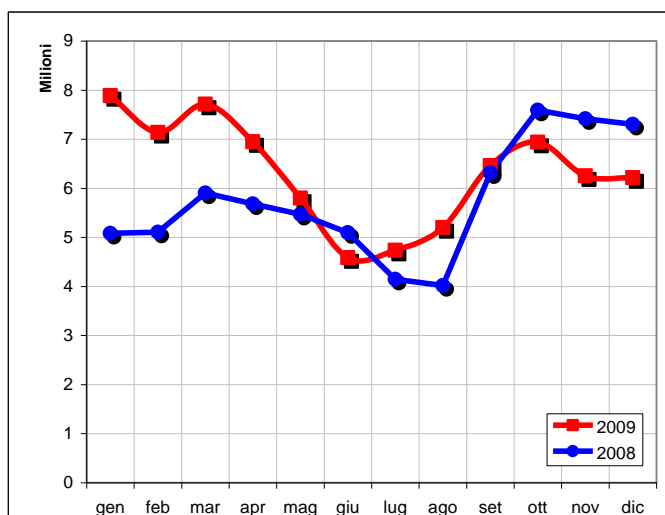


TABELLA 4

Raccolta a distanza scommesse ippiche

Scommesse ippiche			
	2008	2009	Diff.
gen	8.816.197	7.821.107	-11,3%
feb	7.907.177	6.994.131	-11,5%
mar	7.913.477	7.167.522	-9,4%
apr	7.546.466	6.510.995	-13,7%
mag	8.190.522	7.036.914	-14,1%
giu	8.351.284	7.949.560	-4,8%
lug	7.485.012	7.337.126	-2,0%
ago	5.396.101	6.212.657	15,1%
set	5.736.899	6.237.675	8,7%
ott	3.121.870	6.486.386	107,8%
nov	4.927.408	6.336.254	28,6%
dic	7.173.490	6.761.325	-5,7%
TOTALE	82.565.903	82.851.652	0,3%

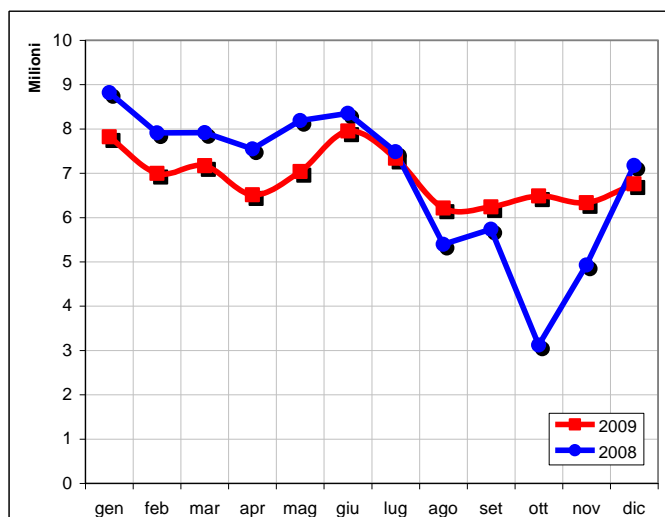


TABELLA 5

Raccolta a distanza scommesse sportive a quota fissa

Scommesse sportive			
	2008	2009	Diff.
gen	78.522.624	101.969.125	29,9%
feb	95.414.461	110.636.941	16,0%
mar	113.011.650	117.182.005	3,7%
apr	90.228.502	119.378.176	32,3%
mag	77.227.983	121.259.477	57,0%
giu	78.176.925	61.733.257	-21,0%
lug	34.996.326	43.732.426	25,0%
ago	64.790.772	79.760.582	23,1%
set	95.305.973	124.516.961	30,6%
ott	113.408.214	122.879.088	8,4%
nov	134.990.673	118.794.642	-12,0%
dic	93.639.055	99.762.423	6,5%
TOTALE	1.069.713.158	1.221.605.103	14,2%

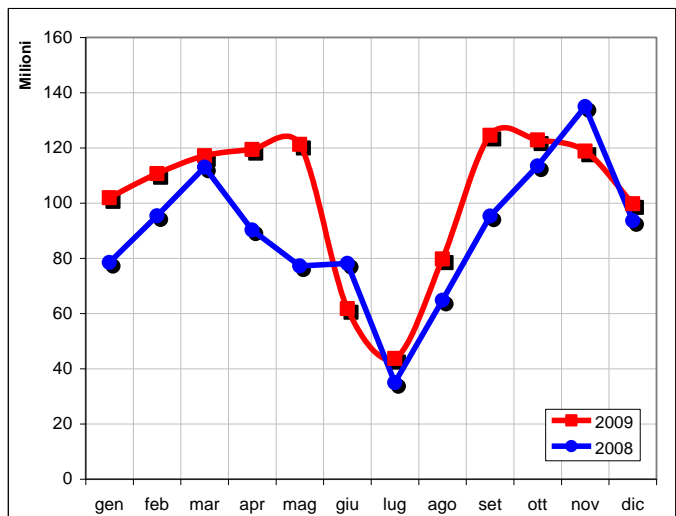


TABELLA 6

Raccolta a distanza giochi di abilità

Skill games			
	2008	2009	Diff.
gen		141.686.840	
feb		143.185.864	
mar		182.097.094	
apr		187.593.866	
mag		199.719.133	
giu		188.622.271	
lug		184.223.832	
ago		177.429.745	
set	18.144.030	211.221.197	1064,1%
ott	50.857.351	238.445.272	368,9%
nov	73.857.976	241.674.345	227,2%
dic	99.562.879	251.619.785	152,7%
TOTALE	242.422.236	2.347.519.243	868,4%

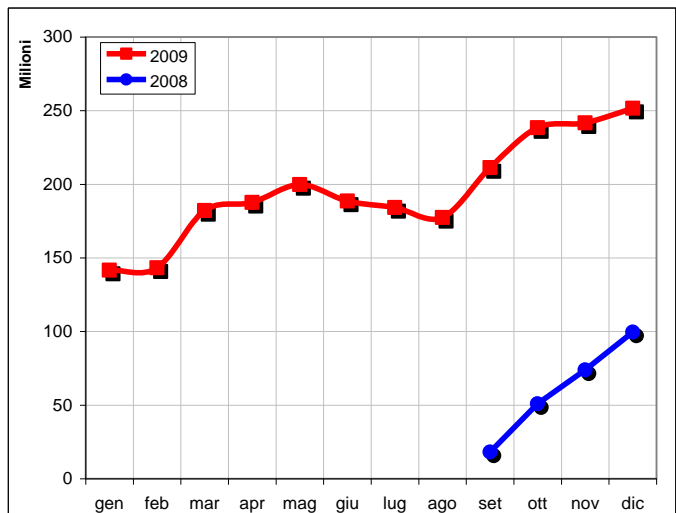


TABELLA 7

Raccolta a distanza superenalotto e superstar

Superenalotto			
	2008	2009	Diff.
gen			
feb			
mar			
apr			
mag			
giu			
lug		410.244	
ago		1.047.470	
set		691.600	
ott		993.823	
nov		826.965	
dic		1.055.084	
TOTALE		5.025.186	

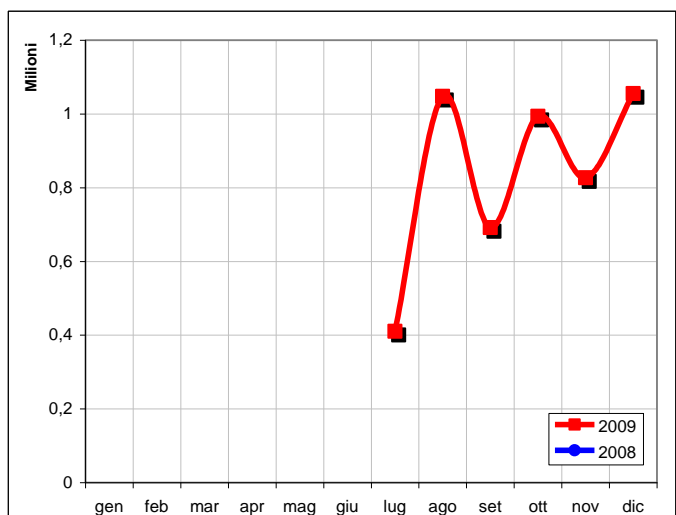
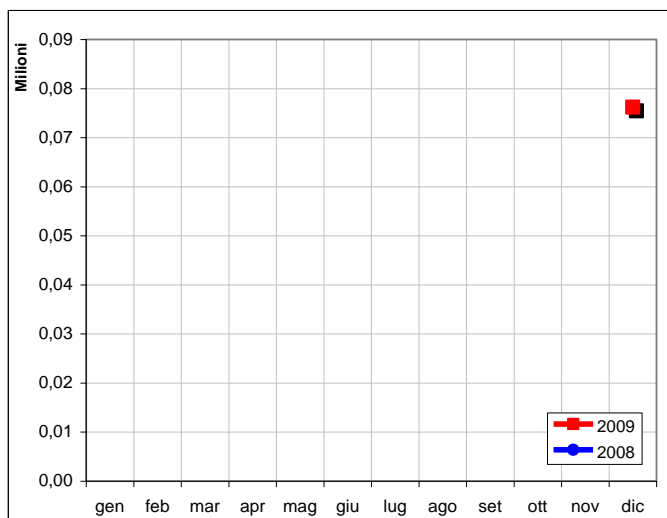


TABELLA 8

Raccolta a distanza bingo

Bingo			
	2008	2009	Diff.
gen			
feb			
mar			
apr			
mag			
giu			
lug			
ago			
set			
ott			
nov			
dic		76.194	
TOTALE		76.194	

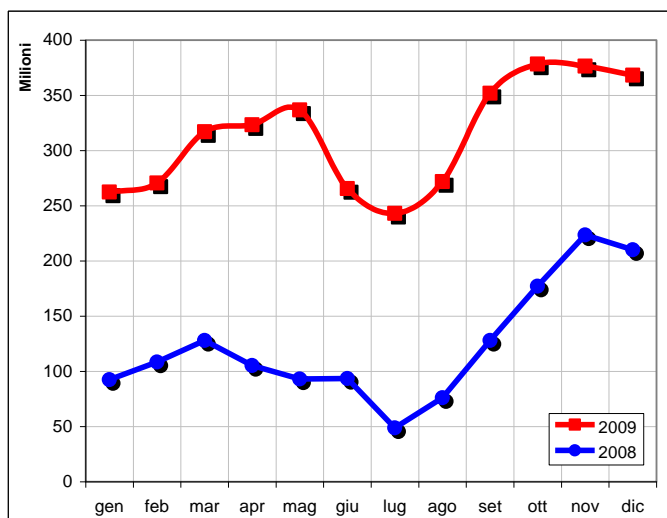


Nella TABELLA 9 è rappresentata, infine, la raccolta complessiva di gioco telematico, suddivisa per mese.

TABELLA 9

Andamento complessivo della raccolta di giochi a distanza

Raccolta complessiva			
	2008	2009	Diff.
gen	92.419.937	262.442.508	184,0%
feb	108.424.566	270.639.971	149,6%
mar	127.997.801	317.046.077	147,7%
apr	105.309.586	323.374.769	207,1%
mag	93.092.884	336.764.554	261,8%
giu	93.547.085	265.452.287	183,8%
lug	48.793.938	242.994.437	398,0%
ago	76.127.062	271.879.529	257,1%
set	127.964.345	351.933.903	175,0%
ott	177.138.402	378.459.961	113,7%
nov	223.431.810	376.447.130	68,5%
dic	210.104.010	368.209.270	75,3%
TOTALE	1.484.351.425	3.765.644.395	153,7%



Gli stessi dati sono rappresentati nel quadro di insieme della FIGURA 1. Nelle FIGURA 2 è raffigurata la quota di mercato dei diversi giochi a distanza nel solo mese di dicembre 2009, raffrontata con la situazione nello stesso mese dell'anno precedente.

FIGURA 1
Raccolta gioco telematico 1/1/08-31/12/09 per categoria di gioco

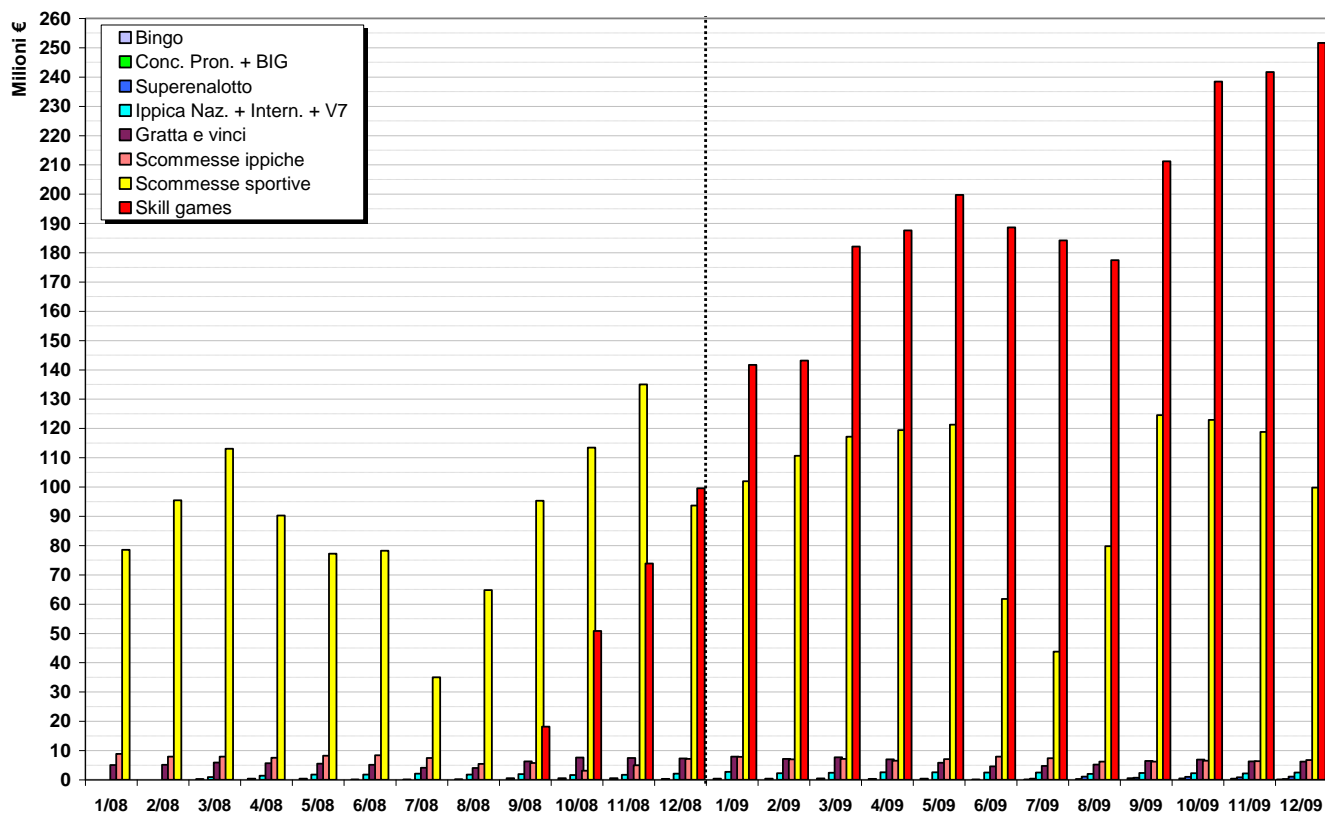
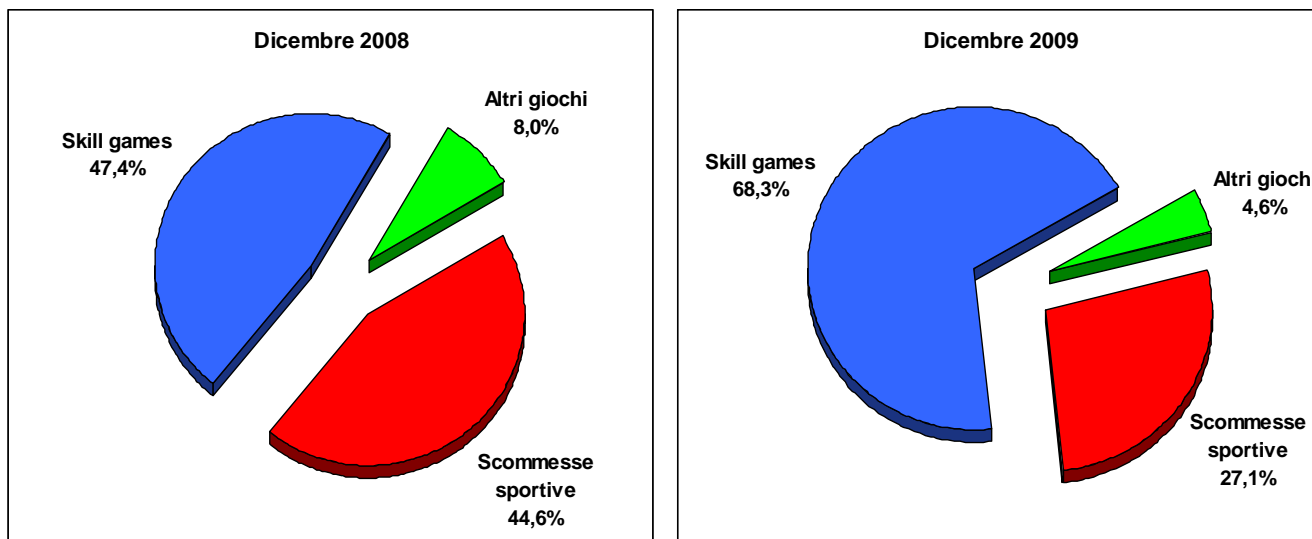


FIGURA 2
Quote di mercato dei giochi a distanza nel mese di dicembre 2008 e di dicembre 2009



Il mese di dicembre, con circa 370 milioni di euro, si mantiene sui livelli record degli ultimi tre mesi, e conferma l'andamento positivo della raccolta. Le scommesse sportive calano leggermente rispetto al mese precedente (per un approfondimento, cfr. "Le scommesse sportive nel 2009 - Analisi dei dati" sul sito www.aams.gov.it, sezione "In primo piano"). La raccolta di giochi di abilità, per il quarto mese consecutivo, registra un nuovo massimo storico. La raccolta complessiva di gioco a distanza ha dunque fatto segnare un -2,2% rispetto al mese precedente e un

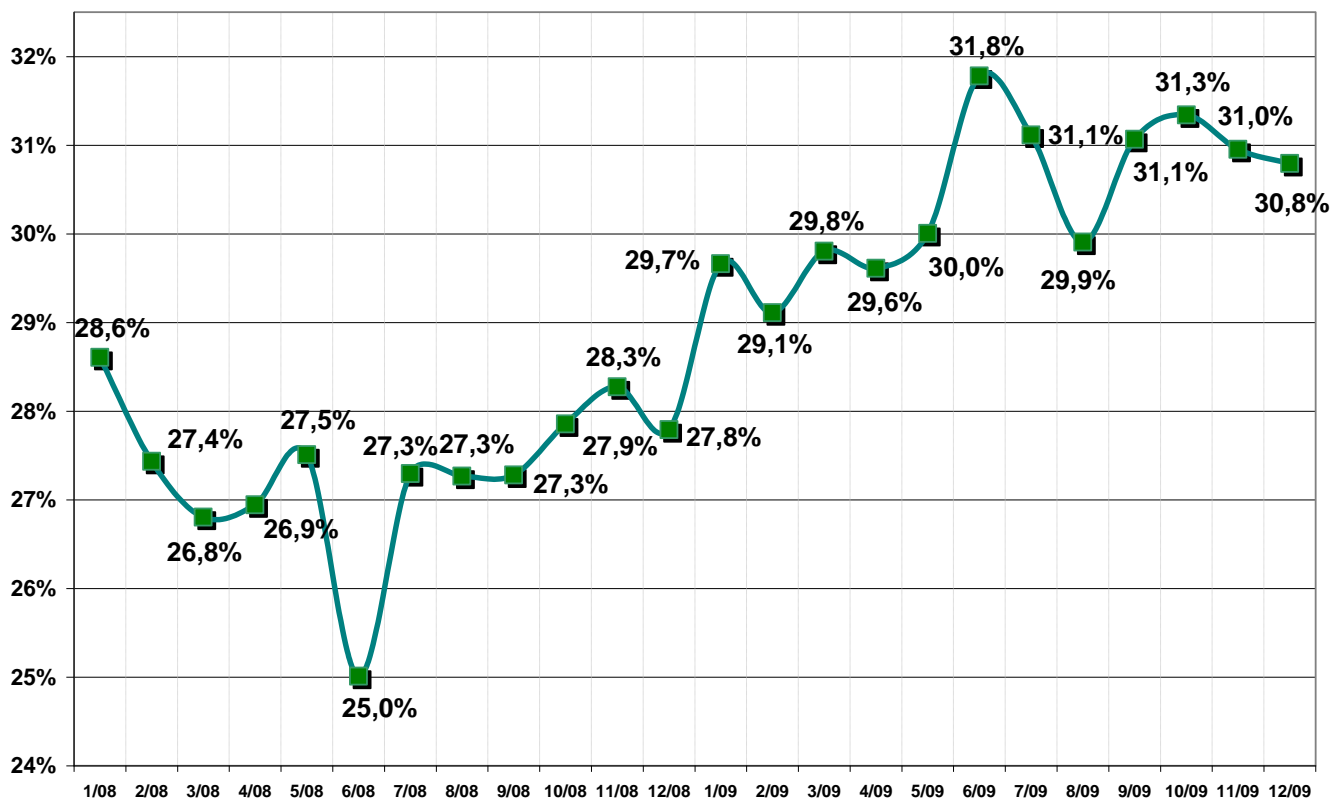
+75,3% rispetto a dicembre 2008. Sempre a dicembre, sono stati raccolti a distanza il 6,8% di tutti i giochi pubblici. Nel corso del 2009, sono stati raccolti a distanza 3.765.644.395 euro (+153,7% rispetto al 2008, quando la raccolta complessiva era stata pari a 1.484.351.425 euro).

Nel 2009 il 6,9% di tutti i giochi pubblici è stato raccolto on line (era il 3,1% nel 2008).

La raccolta di scommesse sportive on line è in calo rispetto al mese precedente, ma in aumento rispetto allo stesso periodo dell'anno precedente (rispettivamente -16% e +6,5%). Complessivamente, nel 2009 sono state raccolte scommesse sportive a distanza per 1.221.605.103 euro, con una crescita del 14,2% rispetto al 2008. La quota di scommesse sportive giocate on line rispetto a quelle giocate "a terra" (FIGURA 3) è oramai da mesi assestata attorno al 31% (media 2008: 27,4%; media 2009: 30,3%).

FIGURA 3

Quota di raccolta on-line rispetto alla raccolta complessiva di scommesse sportive



Dopo il calo estivo, per il quarto mese consecutivo la raccolta dei giochi di abilità continua a crescere, e a dicembre si è assistito a un ulteriore incremento della media giornaliera, che per la seconda volta supera gli 8 milioni di euro. Questi dati fanno prefigurare, per i primi mesi del 2010, un'ulteriore crescita della raccolta, indice, come detto più volte, di un mercato ancora in espansione.

Passando ai restanti giochi a distanza, la raccolta di "Gratta e vinci" è stata pari a 6.215.964 euro (-0,6% rispetto al mese precedente, +6,5% rispetto a dicembre 2008). Nel 2009, la raccolta complessiva è stata di 1.221.605.103 euro, +14,2% rispetto al 2008).

La raccolta delle scommesse ippiche resta pressoché invariata, assestandosi sui 6.761.325 euro (+6,7% rispetto a novembre, -5,7% rispetto a dicembre dello scorso anno. Su base annuale, la raccolta è stata di 82.851.652, praticamente invariata rispetto al 2008 (+0,3%).

La raccolta on line dell'ippica nazionale e internazionale torna a crescere (2.454.920 euro, +11,9% rispetto a novembre, +16,5% rispetto a dicembre 2008). Nell'intero anno, la raccolta è stata di 28.724.587 euro, +66,9% rispetto al 2008.

La raccolta dei concorsi pronostici e dei giochi "Big" continua a scendere (263.575 euro, -28,5% rispetto al mese precedente, -17,4% rispetto a dicembre 2008). Nel 2009 la raccolta complessiva è stata di 3.965.290, +19,6% rispetto al 2008, ma va considerato che il gioco, nella modalità a distanza, è partito solo a marzo di quell'anno.

La raccolta on line del gioco del "Superenalotto" e del "Superstar" ha conseguito, a dicembre, il nuovo massimo dal suo avvio nel luglio scorso (1.055.084, +27,6% rispetto a novembre). complessivamente, nei 6 mesi del 2009 in cui il gioco è stato offerto, la raccolta è stata di 5.025.186 euro.

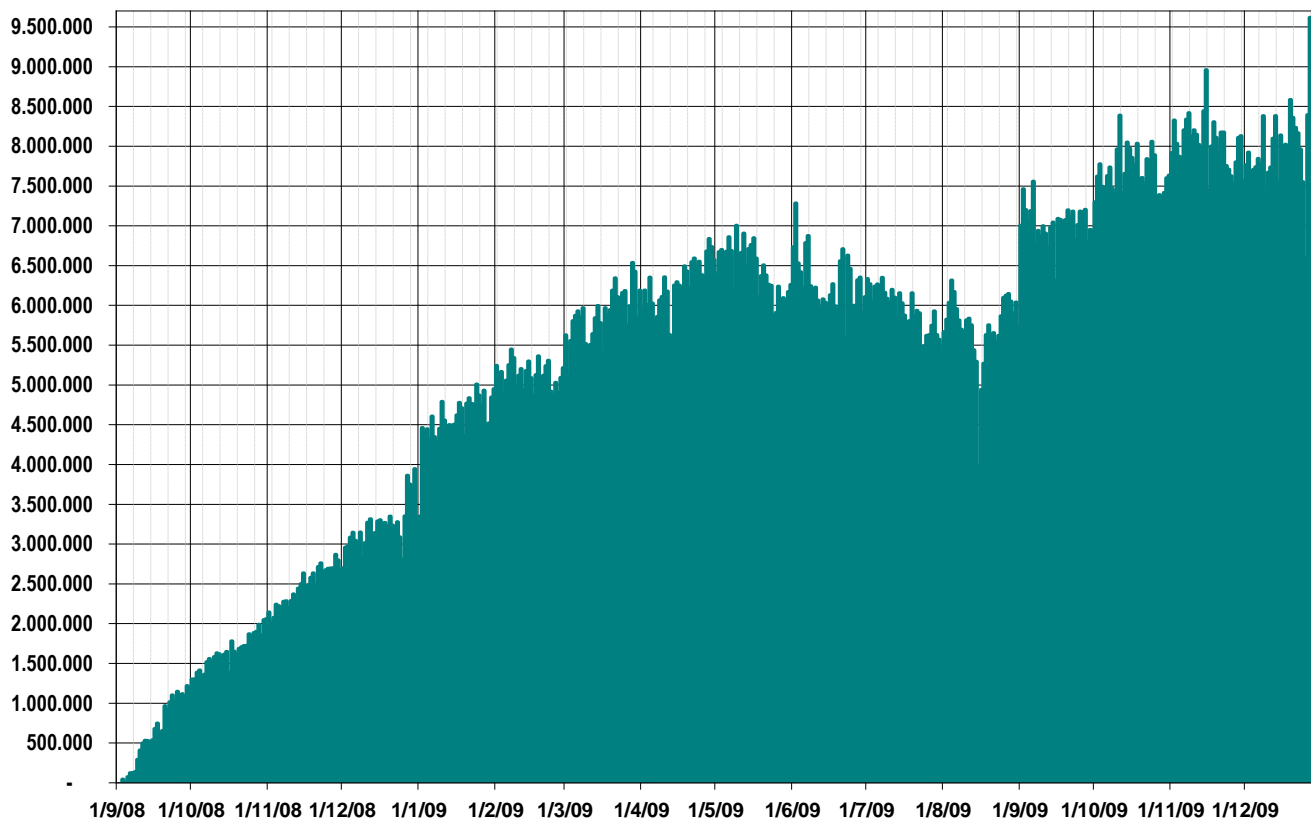
Infine il bingo on line consegue una raccolta di 76.194 euro. Il valore non è significativo, in quanto il gioco è stato offerto solo a partire dal 23 dicembre, in via sperimentale e ad orario ridotto, da un unico operatore.

In generale, ancora una volta, si conferma l'orientamento delle preferenze del pubblico sulle due categorie più popolari (giochi di abilità e scommesse sportive), che insieme rappresentano ben il 95,4% della raccolta a distanza e che meglio si prestano alla fruizione "on line". Per le restanti categorie continua a prevalere invece l'abitudine alla fruizione "fisica". Tali valori potrebbero cambiare sensibilmente nel corso del 2010, quando andrà a regime il bingo on line e partiranno le nuove categorie di giochi previste dal c.d. decreto legge "Abruzzo".

Nelle figure che seguono, come di consueto, presentiamo un approfondimento dedicato ai giochi di abilità a distanza, la categoria che comprende il poker in forma di torneo (soprattutto il c.d. "Texas Hold'em").

FIGURA 4

Giochi di abilità. Andamento della raccolta giornaliera nel periodo 2/9/2008-31/12/2009



Nella FIGURA 4 è visibile l'andamento della raccolta di giochi di abilità giorno per giorno, sin dal loro avvio. Come detto, dopo il calo fisiologico dei mesi estivi, a dicembre si è verificato il nuovo massimo dell'anno. La raccolta è stata infatti pari a 251.619.785 euro (+4,1% rispetto al mese precedente, +152,7% rispetto a dicembre 2008). Complessivamente, nel 2009 sono stati raccolti 2.347.519.243 euro.

Il giorno con il record di raccolta è stato martedì 29 dicembre (9.614.458 euro), che è anche il massimo raggiunto in tutto il 2009. Il giorno con la raccolta più bassa nel mese è stato, prevedibilmente, quello di Natale, venerdì 25 dicembre (6.588.138 euro).

La FIGURA 5 mostra l'andamento mensile. La raccolta media giornaliera ha superato gli 8,1 milioni di euro. La media giornaliera con riferimento all'intero 2009 è stata di 6.431.560 euro.

La FIGURA 6 riporta, mese per mese, il numero di tornei giocati (ricordiamo che un torneo prevede la partecipazione contemporaneamente di un numero variabile da 2 a diverse migliaia di giocatori) e il numero di "biglietti" acquistati (ovvero le singole partecipazioni ai tornei). Nel mese di dicembre 2009 sono stati giocati oltre 11,4 milioni di tornei, per i quali sono stati acquistati 39,2 milioni di biglietti. Il totale di biglietti venduti in tutto il 2009 è di 365.711.946. La partecipazione a un torneo, in base alla normativa vigente, può variare tra 0,50 a 100 euro. Il costo del biglietto medio raggiunge un nuovo minimo storico, a 6,42 euro (FIGURA 7).

Infine, in FIGURA 8, riportiamo il numero di conti di gioco che, mese per mese, hanno effettuato almeno una giocata. Va precisato che tale numero non corrisponde a quello dei giocatori “unici”, in quanto ciascun giocatore può aprire un conto di gioco presso più di un operatore.

FIGURA 5
Giochi di abilità. Andamento della raccolta mensile e media giornaliera

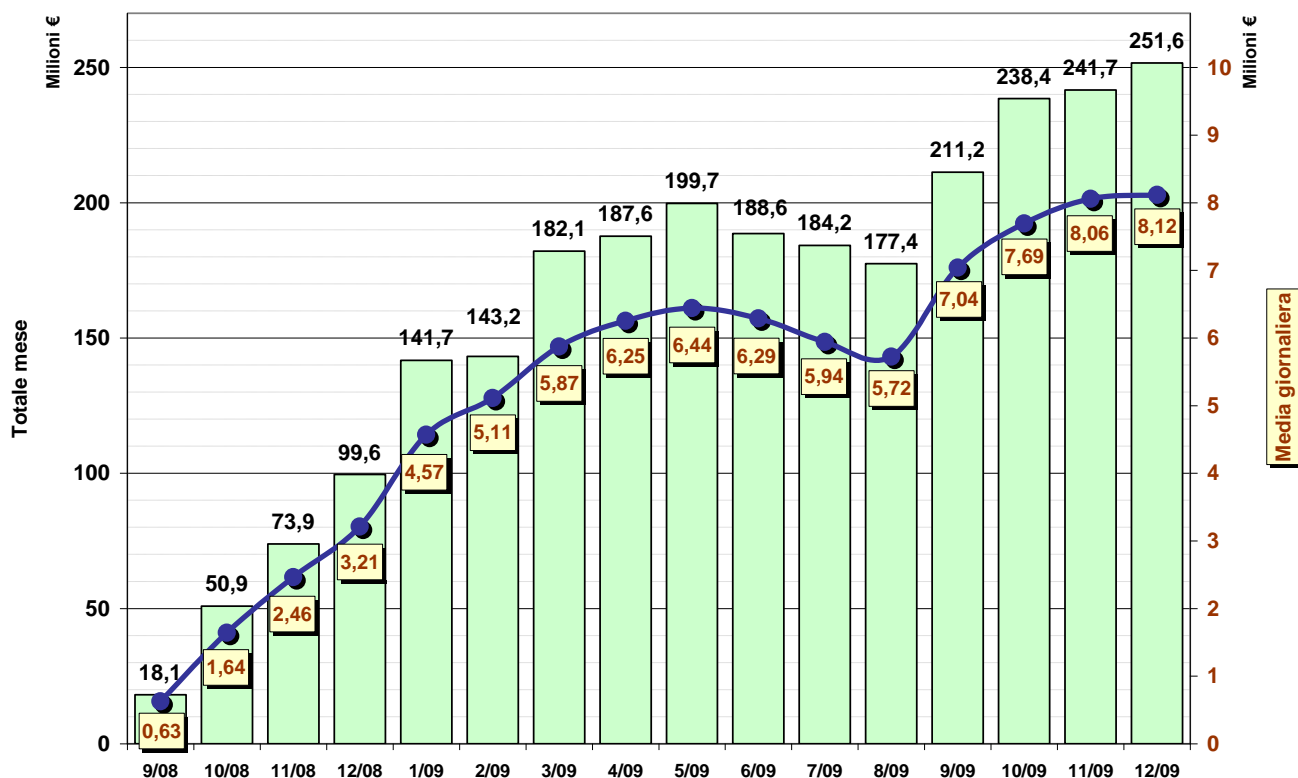


FIGURA 6
Giochi di abilità. Numero di tornei giocati e numero di biglietti venduti

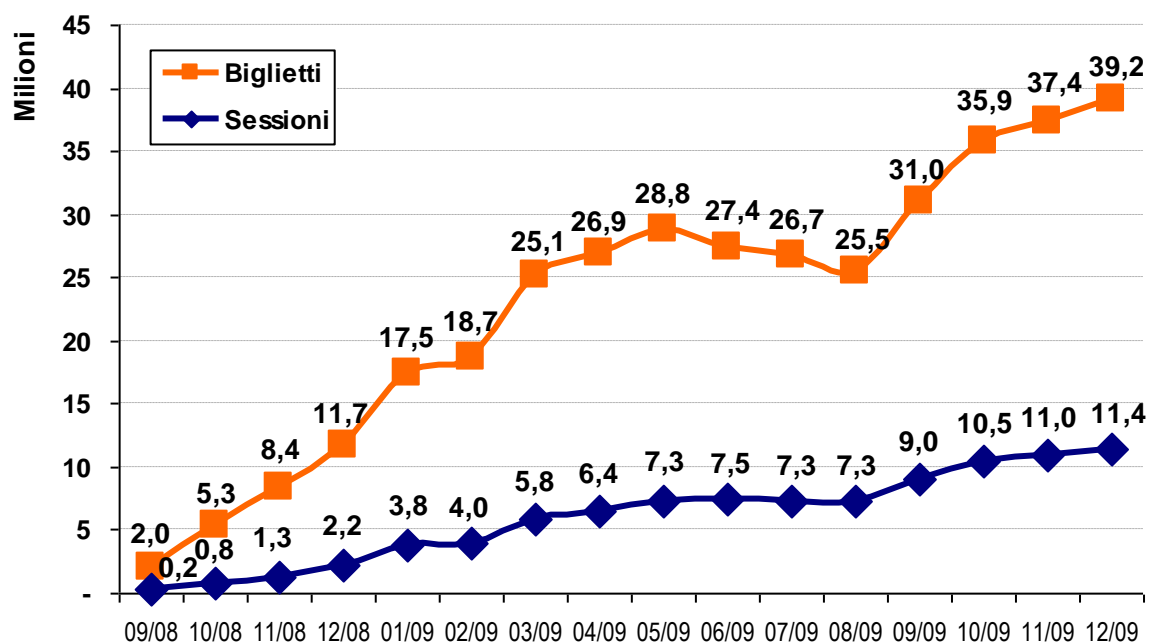


FIGURA 7

Giochi di abilità. Valore del biglietto medio

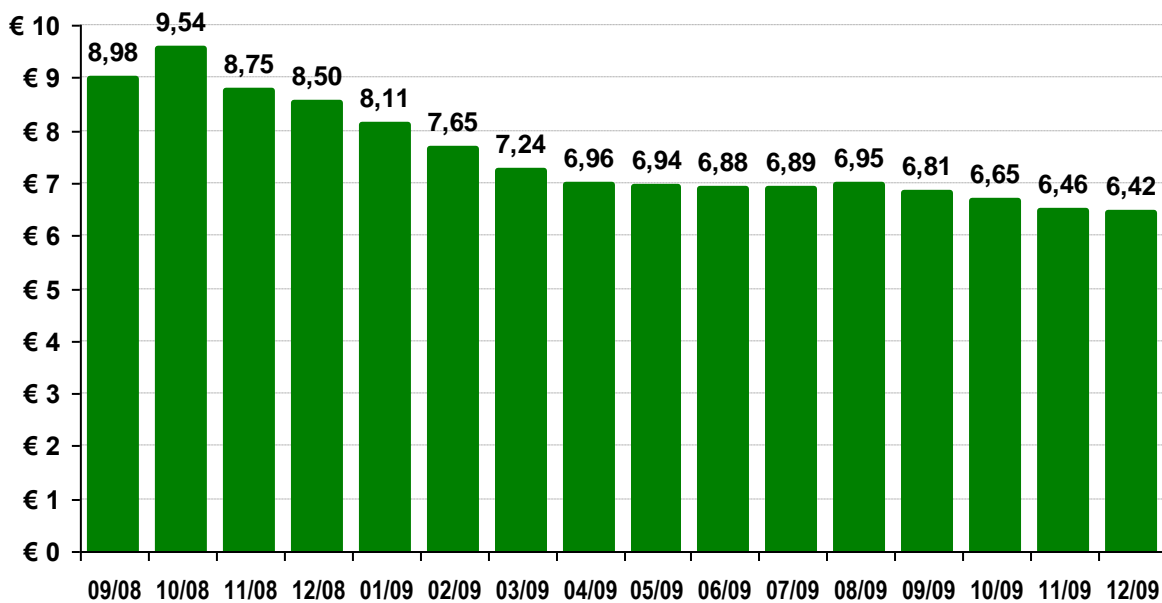


FIGURA 8

Giochi di abilità. Numero di conti gioco attivi nel mese

