

## COMUNICATO STAMPA

### IL GIOCO A DISTANZA AL 30 NOVEMBRE 2011. ANALISI DEI DATI.

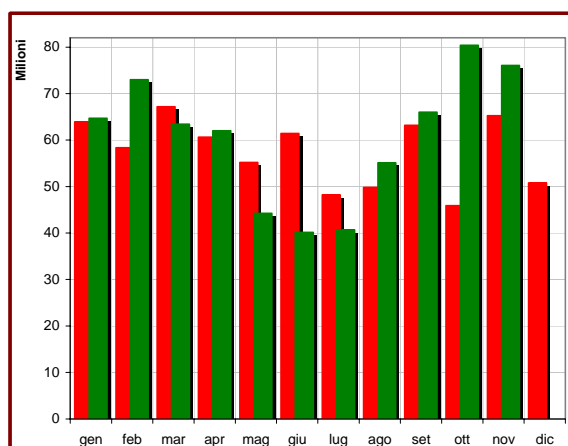
Presentiamo in queste pagine i dati aggiornati a fine novembre 2011. I giochi disponibili per via telematica sono i seguenti:

- scommesse sportive a quota fissa;
- scommesse ippiche;
- lotterie istantanee (“Gratta e vinci”);
- ippica nazionale e internazionale, operativa dal 4 marzo 2008;
- concorsi pronostici (“Totocalcio”, “i19” e “Totogol”) e scommesse a totalizzatore (“Big Match” e “Big Race”), operativi dal 5 marzo 2008;
- giochi di abilità, operativi dal 2 settembre 2008;
- “superenalotto” e “superstar”, operativo dal 2 luglio 2009;
- bingo, operativo dal 23 dicembre 2009;
- “Win for life”, operativo dal 30 marzo 2010;
- giochi di carte organizzati in forma diversa dal torneo, tra giocatori (c.d. “poker cash”), operativi dal 18 luglio 2011;
- giochi di carte organizzati in forma diversa dal torneo, a solitario, e giochi di sorte a quota fissa (c.d. “giochi da casinò”), operativi dal 18 luglio 2011.

Nella TABELLA 1 sono rappresentate la “spesa”<sup>(\*)</sup> e la raccolta complessive per il gioco telematico, suddivise per mese, a partire da gennaio 2010.

TABELLA 1  
Totali gioco a distanza

|             | 2010               |                      | 2011               |                      | Δ Spesa<br>2011/2010 |
|-------------|--------------------|----------------------|--------------------|----------------------|----------------------|
|             | Spesa              | Raccolta             | Spesa              | Raccolta             |                      |
| gen         | 63.940.886         | 462.575.601          | 64.653.515         | 470.001.736          | 1,1%                 |
| feb         | 58.355.851         | 419.122.047          | 72.976.277         | 412.163.907          | 25,1%                |
| mar         | 67.151.670         | 458.088.438          | 63.439.374         | 407.868.502          | -5,5%                |
| apr         | 60.650.500         | 440.142.341          | 61.989.625         | 377.269.472          | 2,2%                 |
| mag         | 55.197.843         | 411.414.377          | 44.226.280         | 374.261.006          | -19,9%               |
| giu         | 61.383.257         | 371.039.052          | 40.104.451         | 303.888.189          | -34,7%               |
| lug         | 48.205.201         | 319.837.903          | 40.683.300         | 619.344.984          | -15,6%               |
| ago         | 49.813.511         | 316.072.015          | 55.095.304         | 1.281.666.350        | 10,6%                |
| set         | 63.162.064         | 377.895.558          | 65.983.514         | 1.358.651.848        | 4,5%                 |
| ott         | 45.884.663         | 425.156.602          | 80.381.992         | 1.449.048.174        | 75,2%                |
| nov         | 65.235.233         | 418.990.019          | 76.051.473         | 1.398.124.707        | 16,6%                |
| dic         | 50.781.764         | 406.358.149          |                    |                      |                      |
| <b>TOT.</b> | <b>689.762.443</b> | <b>4.826.692.103</b> | <b>665.585.105</b> | <b>8.452.288.874</b> | <b>4,2%</b>          |



<sup>(\*)</sup> Differenza tra raccolta e somme restituite in vincite (“GGR” – *Gross Gaming Revenues*, in inglese).

Riportiamo, nelle TABELLE 2-9, i dati relativi alla spesa complessiva dei giocatori e alla raccolta di ciascun gioco, mese per mese, sempre a partire da gennaio 2010.

I grafici mostrano l'andamento della spesa (rosso = 2010; verde = 2011). Per alcuni giochi possono verificarsi valori negativi di spesa, qualora, per il mese in esame, le vincite conseguite dai giocatori a distanza siano state maggiori delle somme giocate dagli stessi.

TABELLA 2  
Giochi di abilità, giochi di carte e giochi di sorte a quota fissa

|             | 2010               |                      | 2011               |                      | Δ Spesa<br>2011/2010 |
|-------------|--------------------|----------------------|--------------------|----------------------|----------------------|
|             | Spesa              | Raccolta             | Spesa              | Raccolta             |                      |
| gen         | 36.428.261         | 297.950.236          | 35.274.631         | 298.565.813          | -3,2%                |
| feb         | 31.910.487         | 261.614.242          | 30.003.291         | 253.083.319          | -6,0%                |
| mar         | 35.385.094         | 290.763.879          | 31.470.038         | 269.951.663          | -11,1%               |
| apr         | 32.945.966         | 272.703.554          | 27.418.716         | 241.056.496          | -16,8%               |
| mag         | 33.921.693         | 283.901.046          | 27.653.503         | 247.803.388          | -18,5%               |
| giu         | 29.194.009         | 246.385.327          | 24.966.938         | 225.732.014          | -14,5%               |
| lug         | 27.479.069         | 236.045.370          | 27.391.784         | 556.408.908          | -0,3%                |
| ago         | 26.379.859         | 225.428.114          | 41.006.137         | 1.211.454.925        | 55,4%                |
| set         | 29.452.586         | 249.217.904          | 44.539.213         | 1.245.622.523        | 51,2%                |
| ott         | 31.646.061         | 263.166.274          | 49.297.746         | 1.311.965.393        | 55,8%                |
| nov         | 30.230.406         | 252.349.114          | 46.838.174         | 1.275.433.874        | 54,9%                |
| dic         | 31.510.586         | 266.419.882          |                    |                      |                      |
| <b>TOT.</b> | <b>376.484.076</b> | <b>3.145.944.940</b> | <b>385.860.170</b> | <b>7.137.078.314</b> | <b>11,9%</b>         |

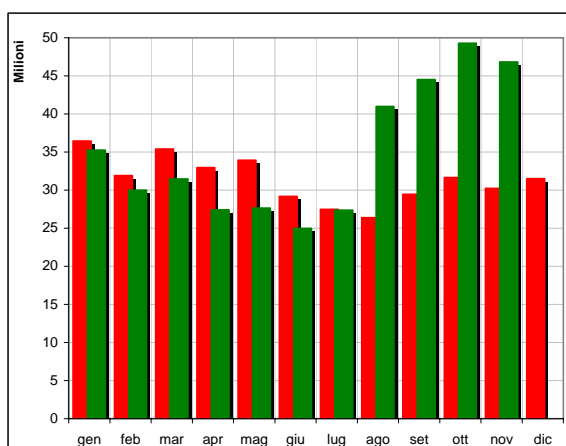


TABELLA 3  
Scommesse sportive a quota fissa

|             | 2010               |                      | 2011               |                      | Δ Spesa<br>2011/2010 |
|-------------|--------------------|----------------------|--------------------|----------------------|----------------------|
|             | Spesa              | Raccolta             | Spesa              | Raccolta             |                      |
| gen         | 19.535.863         | 139.793.303          | 18.963.397         | 137.845.425          | -2,9%                |
| feb         | 18.978.002         | 134.048.107          | 33.476.155         | 129.585.571          | 76,4%                |
| mar         | 23.527.741         | 140.708.681          | 21.639.572         | 104.949.536          | -8,0%                |
| apr         | 20.056.610         | 140.453.429          | 25.368.458         | 107.031.060          | 26,5%                |
| mag         | 12.276.561         | 100.184.463          | 7.773.981          | 97.440.744           | -36,7%               |
| giu         | 24.404.393         | 100.143.350          | 9.633.399          | 51.434.432           | -60,5%               |
| lug         | 14.170.487         | 58.650.839           | 6.898.059          | 42.081.295           | -51,3%               |
| ago         | 16.316.356         | 66.970.759           | 8.194.254          | 51.875.070           | -49,8%               |
| set         | 24.205.661         | 100.518.809          | 15.556.713         | 93.620.210           | -35,7%               |
| ott         | 5.751.941          | 129.144.766          | 24.273.239         | 115.592.757          | 322,0%               |
| nov         | 24.830.554         | 134.971.623          | 22.479.357         | 101.338.165          | -9,5%                |
| dic         | 8.785.028          | 107.590.265          |                    |                      |                      |
| <b>TOT.</b> | <b>212.839.197</b> | <b>1.353.178.392</b> | <b>194.256.584</b> | <b>1.032.794.263</b> | <b>-4,8%</b>         |

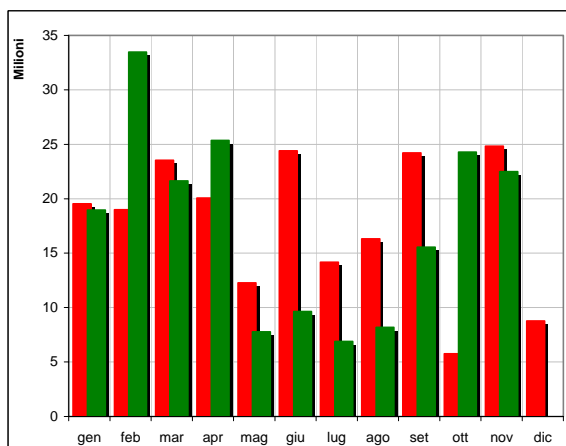


TABELLA 4  
Bingo

|             | 2010              |                    | 2011              |                    | Δ Spesa<br>2011/2010 |
|-------------|-------------------|--------------------|-------------------|--------------------|----------------------|
|             | Spesa             | Raccolta           | Spesa             | Raccolta           |                      |
| gen         | 1.919.810         | 6.224.970          | 6.000.847         | 19.780.989         | 212,6%               |
| feb         | 2.235.300         | 7.587.251          | 5.362.209         | 17.490.751         | 139,9%               |
| mar         | 3.190.324         | 10.416.649         | 5.994.103         | 20.237.039         | 87,9%                |
| apr         | 3.172.480         | 10.439.329         | 5.195.991         | 17.562.500         | 63,8%                |
| mag         | 3.627.584         | 11.732.287         | 5.327.016         | 17.601.001         | 46,8%                |
| giu         | 2.999.423         | 10.119.457         | 4.602.724         | 15.685.051         | 53,5%                |
| lug         | 3.272.384         | 11.105.406         | 3.636.825         | 11.938.209         | 11,1%                |
| ago         | 3.246.174         | 10.856.934         | 3.184.521         | 10.657.879         | -1,9%                |
| set         | 4.541.910         | 14.713.875         | 3.339.522         | 11.933.648         | -26,5%               |
| ott         | 5.219.141         | 17.722.868         | 4.014.934         | 13.005.842         | -23,1%               |
| nov         | 5.076.008         | 16.802.536         | 3.876.147         | 12.841.014         | -23,6%               |
| dic         | 5.705.703         | 18.419.505         |                   |                    |                      |
| <b>TOT.</b> | <b>44.206.241</b> | <b>146.141.067</b> | <b>50.534.838</b> | <b>168.733.922</b> | <b>31,3%</b>         |

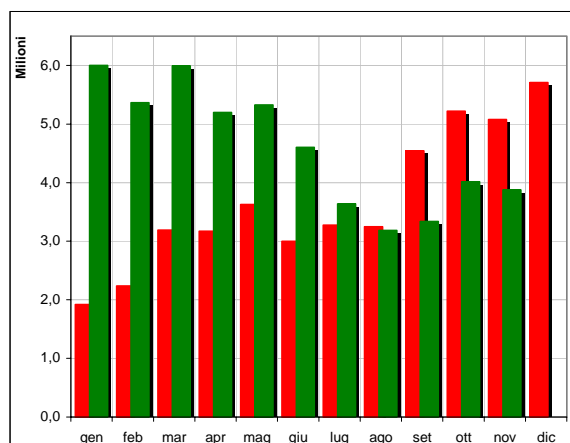


TABELLA 5  
Scommesse ippiche

|             | 2010              |                   | 2011              |                   | Δ Spesa<br>2011/2010 |
|-------------|-------------------|-------------------|-------------------|-------------------|----------------------|
|             | Spesa             | Raccolta          | Spesa             | Raccolta          |                      |
| gen         | 1.759.030         | 7.290.855         | 1.217.575         | 5.091.381         | -30,8%               |
| feb         | 1.504.952         | 6.222.139         | 1.041.222         | 4.376.300         | -30,8%               |
| mar         | 1.708.878         | 6.698.703         | 1.103.627         | 4.630.803         | -35,4%               |
| apr         | 1.536.417         | 6.343.709         | 1.010.880         | 4.453.421         | -34,2%               |
| mag         | 1.653.606         | 6.404.465         | 1.094.266         | 4.629.378         | -33,8%               |
| giu         | 1.616.724         | 6.466.268         | 1.173.615         | 5.021.457         | -27,4%               |
| lug         | 1.681.929         | 6.443.460         | 1.020.800         | 4.124.225         | -39,3%               |
| ago         | 1.333.398         | 5.374.004         | 905.326           | 3.611.678         | -32,1%               |
| set         | 1.113.592         | 4.643.442         | 671.998           | 2.878.582         | -39,7%               |
| ott         | 1.247.063         | 5.111.021         | 755.646           | 3.271.527         | -39,4%               |
| nov         | 1.275.170         | 5.206.282         | 914.859           | 3.636.706         | -28,3%               |
| dic         | 1.136.370         | 5.038.154         |                   |                   |                      |
| <b>TOT.</b> | <b>17.567.129</b> | <b>71.242.502</b> | <b>10.909.814</b> | <b>45.725.458</b> | <b>-33,6%</b>        |

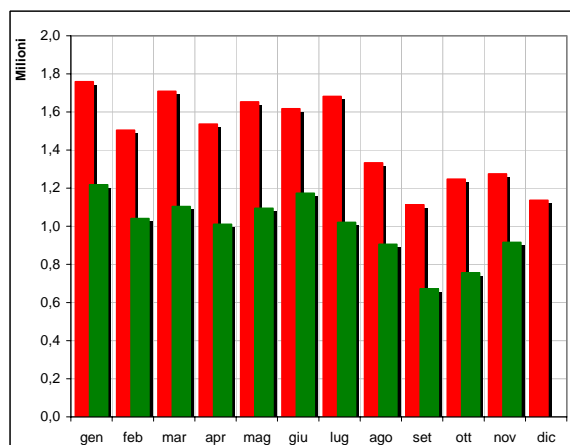


TABELLA 6  
Gratta e vinci

|             | 2010              |                   | 2011              |                   | Δ Spesa<br>2011/2010 |
|-------------|-------------------|-------------------|-------------------|-------------------|----------------------|
|             | Spesa             | Raccolta          | Spesa             | Raccolta          |                      |
| gen         | 2.041.644         | 6.901.685         | 1.131.714         | 4.634.051         | -44,6%               |
| feb         | 2.032.339         | 6.152.261         | 1.346.314         | 3.993.622         | -33,8%               |
| mar         | 1.695.687         | 5.851.827         | 1.321.273         | 4.062.386         | -22,1%               |
| apr         | 1.333.324         | 5.694.228         | 1.114.137         | 3.429.696         | -16,4%               |
| mag         | 1.587.411         | 4.828.543         | 954.061           | 3.407.627         | -39,9%               |
| giu         | 1.292.051         | 3.973.208         | 834.257           | 2.874.630         | -35,4%               |
| lug         | 1.000.333         | 3.601.107         | 730.168           | 2.629.081         | -27,0%               |
| ago         | 1.141.640         | 3.522.666         | 676.799           | 2.036.740         | -40,7%               |
| set         | 1.355.561         | 4.135.100         | 657.230           | 2.330.589         | -51,5%               |
| ott         | 456.433           | 4.688.307         | 778.570           | 2.703.995         | 70,6%                |
| nov         | 1.338.460         | 4.624.212         | 789.488           | 2.458.223         | -41,0%               |
| dic         | 1.558.605         | 4.701.781         |                   |                   |                      |
| <b>TOT.</b> | <b>16.833.485</b> | <b>58.674.923</b> | <b>10.334.009</b> | <b>34.560.637</b> | <b>-32,3%</b>        |

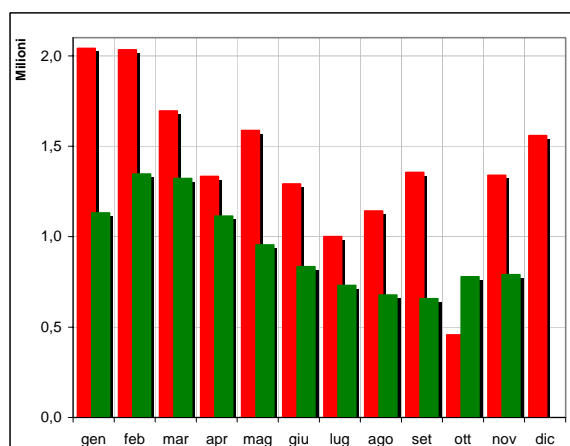


TABELLA 7  
Superenalotto e superstar + Win for life

|             | 2010             |                   | 2011             |                   | Δ Spesa<br>2011/2010 |
|-------------|------------------|-------------------|------------------|-------------------|----------------------|
|             | Spesa            | Raccolta          | Spesa            | Raccolta          |                      |
| gen         | 1.023.410        | 1.350.220         | 1.083.149        | 1.560.443         | 5,8%                 |
| feb         | 683.725          | 1.023.907         | 838.416          | 1.329.086         | 22,6%                |
| mar         | 655.389          | 849.190           | 940.621          | 1.490.001         | 43,5%                |
| apr         | 549.577          | 1.904.831         | 959.466          | 1.372.232         | 74,6%                |
| mag         | 1.154.415        | 1.672.142         | 582.967          | 1.225.590         | -49,5%               |
| giu         | 1.070.200        | 1.559.375         | -1.803.898       | 1.200.083         | -                    |
| lug         | -217.209         | 1.678.957         | 747.233          | 1.156.659         | -                    |
| ago         | 706.773          | 2.009.828         | 773.844          | 1.182.597         | 9,5%                 |
| set         | 1.677.737        | 2.465.221         | 774.581          | 1.195.984         | -53,8%               |
| ott         | 712.011          | 2.764.993         | 762.022          | 1.186.470         | 7,0%                 |
| nov         | 1.399.757        | 2.103.605         | 833.059          | 1.113.230         | -40,5%               |
| dic         | 1.153.380        | 1.703.673         |                  |                   |                      |
| <b>TOT.</b> | <b>5.432.449</b> | <b>21.085.941</b> | <b>6.491.461</b> | <b>14.012.373</b> | <b>-31,1%</b>        |

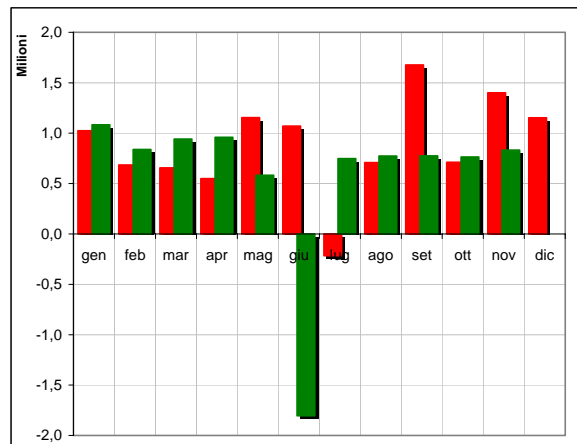


TABELLA 8

Ippica nazionale, ippica internazionale e concorso V7

|             | 2010             |                   | 2011             |                   | Δ Spesa<br>2011/2010 |
|-------------|------------------|-------------------|------------------|-------------------|----------------------|
|             | Spesa            | Raccolta          | Spesa            | Raccolta          |                      |
| gen         | 987.722          | 2.741.827         | 792.262          | 2.290.582         | -19,8%               |
| feb         | 885.149          | 2.186.957         | 723.697          | 2.032.472         | -18,2%               |
| mar         | 767.554          | 2.472.446         | 870.989          | 2.286.402         | 13,5%                |
| apr         | 903.688          | 2.327.844         | 757.431          | 2.142.702         | -16,2%               |
| mag         | 842.362          | 2.440.250         | 741.455          | 1.928.236         | -12,0%               |
| giu         | 751.253          | 2.304.423         | 672.290          | 1.897.562         | -10,5%               |
| lug         | 793.730          | 2.264.901         | 359.197          | 967.635           | -54,7%               |
| ago         | 639.795          | 1.814.348         | 324.135          | 806.743           | -49,3%               |
| set         | 668.337          | 1.932.564         | 320.321          | 900.388           | -52,1%               |
| ott         | 738.366          | 2.223.671         | 391.664          | 1.083.822         | -47,0%               |
| nov         | 935.188          | 2.627.432         | 412.403          | 1.121.916         | -55,9%               |
| dic         | 814.961          | 2.287.803         |                  |                   |                      |
| <b>TOT.</b> | <b>9.728.105</b> | <b>27.624.464</b> | <b>6.365.844</b> | <b>17.458.458</b> | <b>-28,6%</b>        |

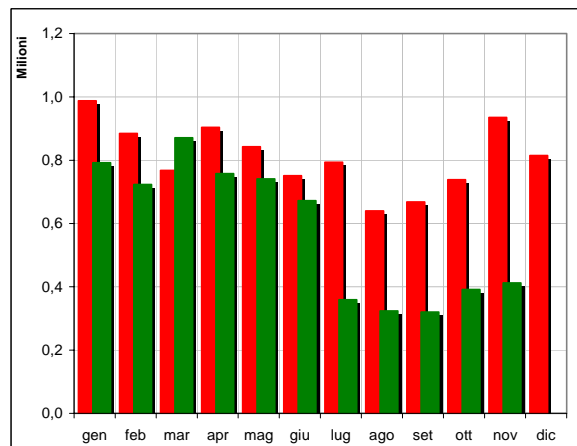
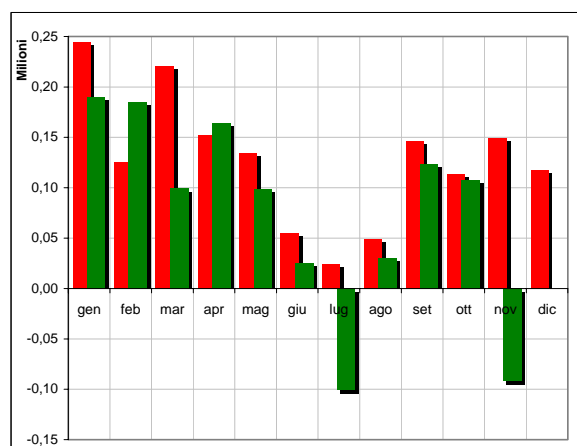


TABELLA 9

Concorsi pronostici e scommesse sportive a totalizzatore

|             | 2010             |                  | 2011           |                  | Δ Spesa<br>2011/2010 |
|-------------|------------------|------------------|----------------|------------------|----------------------|
|             | Spesa            | Raccolta         | Spesa          | Raccolta         |                      |
| gen         | 245.146          | 322.507          | 189.941        | 233.052          | -22,5%               |
| feb         | 125.898          | 287.183          | 184.973        | 272.788          | 46,9%                |
| mar         | 221.004          | 327.064          | 99.152         | 260.674          | -55,1%               |
| apr         | 152.438          | 275.419          | 164.546        | 221.367          | 7,9%                 |
| mag         | 134.212          | 251.182          | 99.031         | 225.043          | -26,2%               |
| giu         | 55.205           | 87.644           | 25.127         | 42.961           | -54,5%               |
| lug         | 24.478           | 47.865           | -100.767       | 38.973           | -                    |
| ago         | 49.516           | 95.364           | 30.289         | 40.719           | -38,8%               |
| set         | 146.679          | 268.644          | 123.937        | 169.926          | -15,5%               |
| ott         | 113.649          | 334.704          | 108.170        | 238.370          | -4,8%                |
| nov         | 149.690          | 305.216          | -92.014        | 181.580          | -                    |
| dic         | 117.132          | 197.086          |                |                  |                      |
| <b>TOT.</b> | <b>1.535.048</b> | <b>2.799.876</b> | <b>832.384</b> | <b>1.925.450</b> | <b>-41,3%</b>        |



Nella TABELLA 10 è riportata la graduatoria dei giochi a distanza in base alla spesa da gennaio a novembre 2011, corredata della percentuale rispetto al totale e della percentuale cumulata dei primi *n* giochi.

TABELLA 10  
Graduatoria dei giochi a distanza per spesa nei primi undici mesi del 2011

| <b>Gioco</b>   | <b>Spesa</b>       | <b>% su totale</b> | <b>% cumulata</b> |
|--|--------------------|--------------------|-------------------|
| <b>Giochi di abilità, carte, sorte a quota fissa</b> | 385.860.170        | 58,0%              | 58,0%             |
| <b>Scommesse sportive</b>                            | 194.256.584        | 29,2%              | 87,2%             |
| <b>Bingo</b>   | 50.534.838         | 7,6%               | 94,8%             |
| <b>Scommesse ippiche</b>                             | 10.909.814         | 1,6%               | 96,4%             |
| <b>Gratta e vinci</b>                                | 10.334.009         | 1,6%               | 97,9%             |
| <b>Superenalotto + Win for life</b>                  | 6.491.461          | 1,0%               | 99,9%             |
| <b>Ippica Nazionale + Internazionale + V7</b>        | 6.365.844          | 1,0%               | 98,9%             |
| <b>Concorsi Pronostici + BIG</b>                     | 832.384            | 0,1%               | 100,0%            |
| <b>TOTALE GENNAIO-NOVEMBRE 2011</b>                  | <b>665.585.105</b> | <b>100,0%</b>      |                   |

A novembre la spesa complessiva a distanza è stata di oltre 76 milioni di euro, secondo valore più alto di sempre (TABELLA 1), per una raccolta di 1,4 miliardi di euro.

Il valore della raccolta, con l'introduzione di giochi con payout molto alto, attorno al 97% (giochi di carte e giochi di sorte a quota fissa), non è confrontabile con quello dei mesi precedenti (fino a luglio). Il valore della spesa, invece, consente di confrontare in modo omogeneo i giochi con payout differenti tra loro.

L'introduzione dei nuovi giochi molto popolari all'estero, a metà luglio, ha consentito di riportare nell'alveo legale e controllato molti giocatori italiani che precedentemente giocavano sui siti illegali. Conseguentemente, a novembre la spesa media ha continuato nel suo trend di crescita, iniziato ad agosto, conseguendo un +16,6% rispetto allo stesso mese dell'anno precedente. Complessivamente, nei primi undici mesi dell'anno, l'aumento di spesa per i giochi on line è del 4,2%.

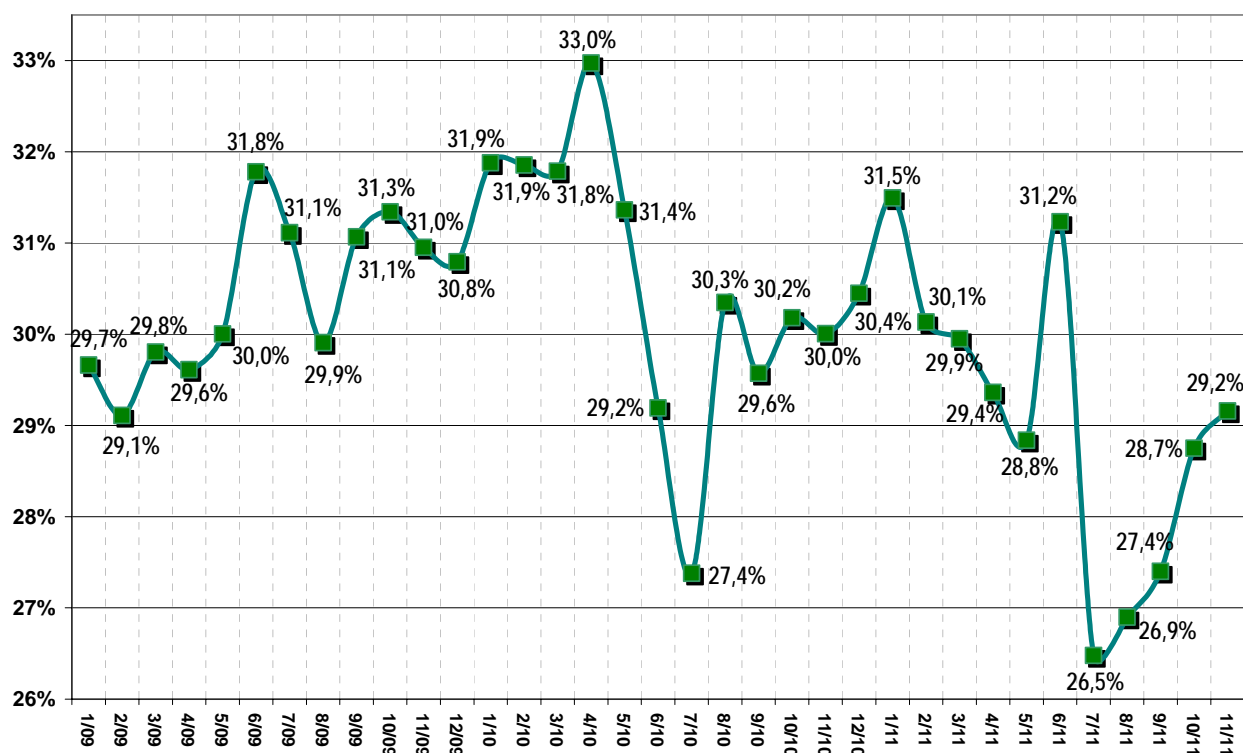
Considerando i giochi di abilità congiuntamente ai nuovi giochi di carte e di sorte (TABELLA 2), a novembre la spesa è cresciuta del 54,9% rispetto a novembre 2010 (quando erano disponibili i soli giochi di abilità). I dati di dettaglio sono esposti più avanti in questo comunicato.

La spesa in scommesse sportive (TABELLA 3) è in diminuzione rispetto a novembre 2010 (-9,5%).

La quota di scommesse sportive giocate on line rispetto a quelle giocate "a terra" (in termini di raccolta) risale, a novembre, sopra il 29% (FIGURA 1).

FIGURA 1

Quota di raccolta on-line rispetto alla raccolta complessiva di scommesse sportive



Passando ai restanti giochi a distanza, nel mese di novembre, il bingo (TABELLA 4), mantiene una forte crescita su base annuale (+31,3% nei primi undici mesi del 2011, complessivamente), ma presenta un calo nel confronto con lo stesso mese dell'anno precedente (3.876.147 euro, -23,6% rispetto a novembre 2010), restando saldamente al terzo posto tra le categorie di giochi a distanza più popolari in termini di spesa (cfr. TABELLA 10).

La spesa in scommesse ippiche (TABELLA 5) continua la leggera risalita, ma è in diminuzione nel confronto annuale (914.859 euro, -28,3% rispetto a novembre dello scorso anno).

La spesa per "Gratta e vinci" (TABELLA 6) prosegue nel suo calo sensibile (789.488 -41,0% rispetto a novembre 2010).

La spesa on line per l'ippica nazionale, internazionale e V7 (TABELLA 7) è in diminuzione (412.403 euro, -55,9% rispetto a novembre 2010).

La spesa on line nei giochi del "Superenalotto", del "Superstar" e del "Win for life" (TABELLA 8) è in diminuzione rispetto ai valori del 2010 (833.059 euro, -40,5% rispetto a novembre 2011).

La spesa in concorsi pronostici e giochi "Big" (TABELLA 9) a novembre è "negativa", poiché i giocatori on line hanno vinto più di quanto hanno giocato, per un saldo pari a 92.014 euro.

In generale, come si è anche visto nella precedente TABELLA 10, ancora una volta, si conferma l'orientamento delle preferenze del pubblico sulle due categorie più popolari (giochi di abilità, ora affiancati dai giochi di carte e dai giochi di sorte a quota fissa, e scommesse sportive), che insieme rappresentano, nei primi undici mesi dell'anno, ben l'87,2% della raccolta a distanza (aggiungendo il

bingo, che supera da solo il 7%, si arriva al 94,8%) e che meglio si prestano alla fruizione “on line”. Per le restanti categorie, continua a prevalere invece l’abitudine alla fruizione “fisica”.

Nelle figure che seguono, presentiamo un approfondimento dedicato ai giochi di abilità a distanza, la categoria che comprende il poker in forma di torneo, nonché ai nuovi giochi introdotti a partire dal 18 luglio 2011: giochi di carte organizzati in forma diversa dal torneo tra giocatori (c.d. “poker cash”) e giochi di carte a quota fissa più giochi di carte a solitario (c.d. “giochi da casinò”).

Nella TABELLA 11 è visibile l’andamento della spesa e della raccolta dei soli giochi di abilità a distanza. Con l’avvio dei giochi di carte non a torneo a metà luglio, la spesa di novembre ha confermato il prevedibile forte calo (-55,3% rispetto a novembre 2010), anche se meno pronunciato rispetto ad agosto e settembre, poiché parte dei giocatori si sono spostati sulla nuova modalità, così come avviene già all’estero.

Nella TABELLA 12 è mostrata la spesa per i giochi di carte non a torneo. A novembre, a fronte di un calo nella spesa per giochi di abilità, rispetto allo stesso mese del 2010, di 16,7 milioni di euro, i nuovi giochi di carte hanno conseguito una spesa di 23,4 milioni, con un saldo netto positivo di 6,7 milioni.

La TABELLA 13 riporta, infine, la spesa per i giochi di sorte a quota fissa a i giochi di carte in solitario. Gran parte della spesa (9,9 milioni a novembre) era presumibilmente giocata “in nero” prima della loro regolamentazione.

TABELLA 11  
Giochi di abilità / Poker a torneo

|             | 2010               |                      | 2011               |                      | Δ Spesa<br>2011/2010 |
|-------------|--------------------|----------------------|--------------------|----------------------|----------------------|
|             | Spesa              | Raccolta             | Spesa              | Raccolta             |                      |
| gen         | 36.428.261         | 297.950.236          | 35.274.631         | 298.565.813          | -3,2%                |
| feb         | 31.910.487         | 261.614.242          | 30.003.291         | 253.083.319          | -6,0%                |
| mar         | 35.385.094         | 290.763.879          | 31.470.038         | 269.951.663          | -11,1%               |
| apr         | 32.945.966         | 272.703.554          | 27.418.716         | 241.056.496          | -16,8%               |
| mag         | 33.921.693         | 283.901.046          | 27.653.503         | 247.803.388          | -18,5%               |
| giu         | 29.194.009         | 246.385.327          | 24.966.938         | 225.732.014          | -14,5%               |
| lug         | 27.479.069         | 236.045.370          | 15.946.392         | 160.806.925          | -42,0%               |
| ago         | 26.379.859         | 225.428.114          | 9.624.683          | 94.206.930           | -63,5%               |
| set         | 29.452.586         | 249.217.904          | 11.720.795         | 102.240.415          | -60,2%               |
| ott         | 31.646.061         | 263.166.274          | 14.631.342         | 116.857.262          | -53,8%               |
| nov         | 30.230.406         | 252.349.114          | 13.514.194         | 117.288.435          | -55,3%               |
| dic         | 31.510.586         | 266.419.882          |                    |                      |                      |
| <b>TOT.</b> | <b>376.484.076</b> | <b>3.145.944.940</b> | <b>242.224.522</b> | <b>2.127.592.658</b> | <b>-23,0%</b>        |

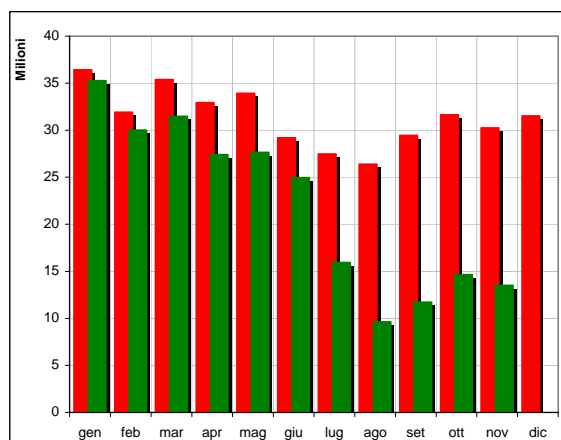


TABELLA 12

Giochi di carte non a torneo, tra giocatori

|             | 2010  |          | 2011               |                      | $\Delta$ Spesa<br>2011/2010 |
|-------------|-------|----------|--------------------|----------------------|-----------------------------|
|             | Spesa | Raccolta | Spesa              | Raccolta             |                             |
| gen         |       |          |                    |                      |                             |
| feb         |       |          |                    |                      |                             |
| mar         |       |          |                    |                      |                             |
| apr         |       |          |                    |                      |                             |
| mag         |       |          |                    |                      |                             |
| giu         |       |          |                    |                      |                             |
| lug         |       |          | 9.099.493          | 326.531.251          |                             |
| ago         |       |          | 24.132.830         | 894.170.160          |                             |
| set         |       |          | 23.948.098         | 868.102.334          |                             |
| ott         |       |          | 24.725.906         | 882.215.822          |                             |
| nov         |       |          | 23.426.554         | 838.768.434          |                             |
| dic         |       |          |                    |                      |                             |
| <b>TOT.</b> |       |          | <b>105.332.881</b> | <b>3.809.788.000</b> |                             |

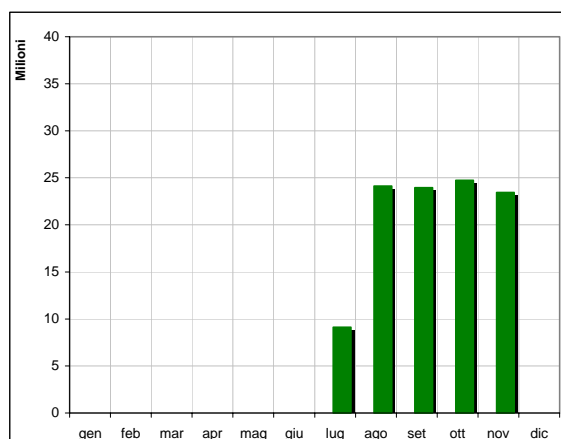
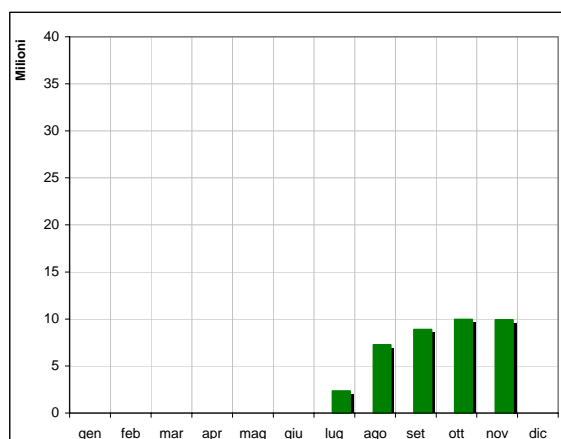


TABELLA 13

Giochi di carte non a torneo, in solitario, e giochi di sorte a quota fissa

|             | 2010  |          | 2011              |                      | $\Delta$ Spesa<br>2011/2010 |
|-------------|-------|----------|-------------------|----------------------|-----------------------------|
|             | Spesa | Raccolta | Spesa             | Raccolta             |                             |
| gen         |       |          |                   |                      |                             |
| feb         |       |          |                   |                      |                             |
| mar         |       |          |                   |                      |                             |
| apr         |       |          |                   |                      |                             |
| mag         |       |          |                   |                      |                             |
| giu         |       |          |                   |                      |                             |
| lug         |       |          | 2.345.898         | 69.070.732           |                             |
| ago         |       |          | 7.248.623         | 223.077.836          |                             |
| set         |       |          | 8.870.320         | 275.279.774          |                             |
| ott         |       |          | 9.940.499         | 312.892.309          |                             |
| nov         |       |          | 9.897.427         | 319.377.005          |                             |
| dic         |       |          |                   |                      |                             |
| <b>TOT.</b> |       |          | <b>38.302.767</b> | <b>1.199.697.656</b> |                             |



Nelle TABELLE 14 e 15 sono riportate, relativamente al solo mese di novembre 2011, le quote di mercato dei concessionari che sono già stati autorizzati all'esercizio delle tre categorie di giochi in esame: 49 per i giochi di abilità (+3 rispetto al mese precedente); 47 per i giochi di carte tra giocatori (+2); 34 per i giochi di carte a solitario/giochi di carte a quota fissa (+1).

Le quote sono calcolate rispetto alla base imponibile imputabile ai concessionari (raccolta per i giochi di abilità, spesa per i restanti giochi).

TABELLA 14

Quote di mercato dei concessionari per i giochi di abilità e i giochi di carte non a torneo, tra giocatori

| Giochi di abilità |                                      |        | Giochi di carte non a torneo, tra giocatori |                                      |        |
|-------------------|--------------------------------------|--------|---|--------------------------------------|--------|
| Conc.             | Ragione sociale                      | Quota  | Conc.                                       | Ragione sociale                      | Quota  |
| 15023             | REEL ITALY LTD.                      | 34,76% | 15023                                       | REEL ITALY LTD.                      | 20,97% |
| 15017             | LOTTOMATICA SCOMMESSE S.R.L.         | 12,36% | 15017                                       | LOTTOMATICA SCOMMESSE S.R.L.         | 13,66% |
| 15028             | BWIN ITALIA S.R.L.                   | 10,59% | 15028                                       | BWIN ITALIA S.R.L.                   | 7,70%  |
| 15117             | SNAI S.P.A.                          | 5,75%  | 15112                                       | PEOPLE'S S.R.L.                      | 7,19%  |
| 15112             | PEOPLE'S S.R.L.                      | 4,17%  | 15125                                       | SCOMMETTENDO S.R.L.                  | 4,91%  |
| 15122             | SISAL MATCH POINT S.P.A.             | 3,91%  | 15013                                       | AGILE SRL                            | 4,88%  |
| 15125             | SCOMMETTENDO S.R.L.                  | 3,74%  | 15117                                       | SNAI S.P.A.                          | 4,42%  |
| 15026             | BWIN ITALIA SRL                      | 3,24%  | 15122                                       | SISAL MATCH POINT S.P.A.             | 4,32%  |
| 15013             | AGILE SRL                            | 3,07%  | 15039                                       | BEST IN GAME S.R.L.                  | 3,72%  |
| 15016             | EUROBET ITALIA S.R.L.                | 2,04%  | 15143                                       | SCOMMESSEITALIA SRL                  | 2,54%  |
| 15172             | TOTOIT ONLINE S.R.L.                 | 1,76%  | 15201                                       | FIVEBET & VINCITU' S.R.L.            | 2,43%  |
| 15143             | SCOMMESSEITALIA SRL                  | 1,72%  | 15172                                       | TOTOIT ONLINE S.R.L.                 | 2,20%  |
| 15201             | FIVEBET & VINCITU' S.R.L.            | 1,57%  | 15026                                       | BWIN ITALIA SRL                      | 2,09%  |
| 15074             | GI.LU.PI. S.R.L.                     | 1,35%  | 15016                                       | EUROBET ITALIA S.R.L.                | 2,06%  |
| 15148             | GAMING VC CORPORATION SPA            | 0,99%  | 15074                                       | GI.LU.PI. S.R.L.                     | 1,94%  |
| 15093             | PB (ITALIA) S.R.L.                   | 0,89%  | 15113                                       | COGETECH S.P.A.                      | 1,57%  |
| 15113             | COGETECH S.P.A.                      | 0,87%  | 15131                                       | BETPOINT SRL                         | 1,29%  |
| 15114             | PEOPLE'S S.R.L.                      | 0,74%  | 15146                                       | SOGGEA S.R.L.                        | 1,08%  |
| 15198             | A.D. 2000 S.R.L.                     | 0,62%  | 15148                                       | GAMING VC CORPORATION SPA            | 1,03%  |
| 15202             | BETCLIC LTD                          | 0,58%  | 15093                                       | PB (ITALIA) S.R.L.                   | 0,87%  |
| 15200             | POKER & BET S.R.L.                   | 0,56%  | 15114                                       | PEOPLE'S S.R.L.                      | 0,86%  |
| 15073             | REPLATZ S.R.L.                       | 0,53%  | 15200                                       | POKER & BET S.R.L.                   | 0,84%  |
| 15128             | KING.COM ITALIA S.R.L.               | 0,43%  | 15198                                       | A.D. 2000 S.R.L.                     | 0,82%  |
| 15011             | WINGA S.R.L.                         | 0,42%  | 15099                                       | MERKUR INTERACTIVE ITALIA S.P.A.     | 0,68%  |
| 15187             | PUNTO MATCH S.R.L.                   | 0,35%  | 15222                                       | FINECOM S.P.A.                       | 0,67%  |
| 15115             | INTRALOT ITALIA S.P.A.               | 0,33%  | 15202                                       | BETCLIC LTD                          | 0,59%  |
| 15131             | BETPOINT SRL                         | 0,33%  | 15011                                       | WINGA S.R.L.                         | 0,54%  |
| 15146             | SOGGEA S.R.L.                        | 0,32%  | 15073                                       | REPLATZ S.R.L.                       | 0,53%  |
| 15039             | BEST IN GAME S.R.L.                  | 0,32%  | 15118                                       | CONSORZIO TOTO & PARTNERS            | 0,43%  |
| 15095             | BMB S.R.L.                           | 0,28%  | 15079                                       | MISTERBET S.R.L.                     | 0,37%  |
| 15015             | BPG S.R.L.                           | 0,23%  | 15095                                       | BMB S.R.L.                           | 0,34%  |
| 15092             | EVENTO GIOCO 2 S.R.L.                | 0,21%  | 15115                                       | INTRALOT ITALIA S.P.A.               | 0,34%  |
| 15157             | CASINO' ITALIA S.R.L.                | 0,18%  | 15015                                       | BPG S.R.L.                           | 0,33%  |
| 15044             | CASINO' S.P.A.                       | 0,15%  | 15187                                       | PUNTO MATCH S.R.L.                   | 0,30%  |
| 15099             | MERKUR INTERACTIVE ITALIA S.P.A.     | 0,15%  | 15044                                       | CASINO' S.P.A.                       | 0,27%  |
| 15126             | GAMENET SCOMMESSE S.P.A.             | 0,13%  | 15092                                       | EVENTO GIOCO 2 S.R.L.                | 0,27%  |
| 15118             | CONSORZIO TOTO & PARTNERS            | 0,11%  | 15090                                       | THE NICE HAND S.R.L.                 | 0,26%  |
| 15138             | UNIBET ITALIA S.R.L.                 | 0,06%  | 15132                                       | AYCONS S.R.L.                        | 0,25%  |
| 15008             | GLAMING SRL                          | 0,05%  | 15176                                       | ISIBET S.R.L.                        | 0,21%  |
| 15079             | MISTERBET S.R.L.                     | 0,05%  | 15157                                       | CASINO' ITALIA S.R.L.                | 0,09%  |
| 15100             | CASINO' MUNICIPALE DI VENEZIA S.P.A. | 0,05%  | 15138                                       | UNIBET ITALIA S.R.L.                 | 0,04%  |
| 15096             | G.MATICA S.R.L.                      | 0,03%  | 15100                                       | CASINO' MUNICIPALE DI VENEZIA S.P.A. | 0,03%  |
| 15176             | ISIBET S.R.L.                        | 0,02%  | 15008                                       | GLAMING SRL                          | 0,02%  |
| 15090             | THE NICE HAND S.R.L.                 | 0,02%  | 15096                                       | G.MATICA S.R.L.                      | 0,01%  |
| 15132             | AYCONS S.R.L.                        | 0,01%  | 15126                                       | GAMENET SCOMMESSE S.P.A.             | <0,01% |
| 15209             | ADMIRAL BET ITALIA S.R.L.            | <0,01% | 15075                                       | HIT D.D. NOVA GORICA S.P.A.          | <0,01% |
| 15000             | POSTEMOBILE S.P.A.                   | <0,01% | 15178                                       | GIOCA LIVE S.R.L                     | <0,01% |
| 15075             | HIT D.D. NOVA GORICA S.P.A.          | <0,01% |   |                                      |        |
| 15178             | GIOCA LIVE S.R.L                     | <0,01% |   |                                      |        |

TABELLA 15

Quote di mercato dei concessionari per i giochi di carte non a torneo, a solitario, e i giochi di sorte a quota fissa

| <b>Giochi di carte a solitario e giochi di sorte a quota fissa</b> |  |              |
|--|--|--------------|
| <b>Conc.</b>   | <b>Ragione sociale</b>                   | <b>Quota</b> |
| 15017  | LOTTOMATICA SCOMMESSE S.R.L.             | 30,82%       |
| 15117  | SNAI S.P.A.                              | 10,58%       |
| 15122  | SISAL MATCH POINT S.P.A.                 | 9,43%        |
| 15028  | BWIN ITALIA S.R.L.                       | 8,83%        |
| 15011  | WINGA S.R.L.                             | 6,34%        |
| 15038  | WHG (INTERNATIONAL) LIMITED              | 6,02%        |
| 15014  | VIRTUAL MARKETING SERVICES ITALIA S.R.L. | 5,45%        |
| 15016  | EUROBET ITALIA S.R.L.                    | 4,93%        |
| 15026  | BWIN ITALIA SRL                          | 3,28%        |
| 15202  | BETCLIC LTD                              | 3,03%        |
| 15093  | PB (ITALIA) S.R.L.                       | 1,30%        |
| 15112  | PEOPLE'S S.R.L.                          | 1,19%        |
| 15013  | AGILE SRL                                | 1,19%        |
| 15125  | SCOMMETTENDO S.R.L.                      | 1,17%        |
| 15138  | UNIBET ITALIA S.R.L.                     | 0,88%        |
| 15074  | GI.LU.PI. S.R.L.                         | 0,81%        |
| 15178  | GIOCA LIVE S.R.L.                        | 0,79%        |
| 15172  | TOTOIT ONLINE S.R.L.                     | 0,55%        |
| 15201  | FIVEBET & VINCITU' S.R.L.                | 0,54%        |
| 15113  | COGETECH S.P.A.                          | 0,48%        |
| 15114  | PEOPLE'S S.R.L.                          | 0,46%        |
| 15015  | BPG S.R.L.                               | 0,40%        |
| 15092  | EVENTO GIOCO 2 S.R.L.                    | 0,32%        |
| 15143  | SCOMMESSEITALIA SRL                      | 0,28%        |
| 15222  | FINECOM S.P.A.                           | 0,21%        |
| 15198  | A.D. 2000 S.R.L.                         | 0,20%        |
| 15073  | REPLATZ S.R.L.                           | 0,20%        |
| 15200  | POKER & BET S.R.L.                       | 0,14%        |
| 15039  | BEST IN GAME S.R.L.                      | 0,10%        |
| 15044  | CASINO' S.P.A.                           | 0,08%        |
| 15095  | BMB S.R.L.                               | 0,08%        |
| 15075  | HIT D.D. NOVA GORICA S.P.A.              | 0,00%        |
| 15157  | CASINO' ITALIA S.R.L.                    | GGR < 0      |
| 15068  | ILIO S.P.A.                              | GGR < 0      |

Nella TABELLA 16, infine, è indicato il *payout* medio, mese per mese, nel 2011, dei suddetti giochi.

TABELLA 16

*Payout* medio per i giochi di abilità, di carte e di sorte a quota fissa

|            | <b>Abilità</b> | <b>Carte tra giocatori</b> | <b>Carte solit. / Sorte</b> |
|------------|----------------|----------------------------|-----------------------------|
| <b>gen</b> | 88,19%         |                            |                             |
| <b>feb</b> | 88,14%         |                            |                             |
| <b>mar</b> | 88,34%         |                            |                             |
| <b>apr</b> | 88,63%         |                            |                             |
| <b>mag</b> | 88,84%         |                            |                             |
| <b>giu</b> | 88,94%         |                            |                             |
| <b>lug</b> | 90,08%         | 97,21%                     | 96,60%                      |
| <b>ago</b> | 89,78%         | 97,30%                     | 96,75%                      |
| <b>set</b> | 88,54%         | 97,24%                     | 96,78%                      |
| <b>ott</b> | 87,48%         | 97,20%                     | 96,82%                      |
| <b>nov</b> | 88,48%         | 97,21%                     | 96,90%                      |
| <b>dic</b> |                |                            |                             |