

## COMUNICATO STAMPA

### IL GIOCO A DISTANZA AL 31 AGOSTO 2011. ANALISI DEI DATI.

Presentiamo in queste pagine i dati aggiornati a fine agosto 2011. I giochi disponibili per via telematica sono i seguenti:

- scommesse sportive a quota fissa;
- scommesse ippiche;
- lotterie istantanee (“Gratta e vinci”);
- ippica nazionale e internazionale, operativa dal 4 marzo 2008;
- concorsi pronostici (“Totocalcio”, “il9” e “Totogol”) e scommesse a totalizzatore (“Big Match” e “Big Race”), operativi dal 5 marzo 2008;
- giochi di abilità, operativi dal 2 settembre 2008;
- “superenalotto” e “superstar”, operativo dal 2 luglio 2009;
- bingo, operativo dal 23 dicembre 2009;
- “Win for life”, operativo dal 30 marzo 2010;
- giochi di carte organizzati in forma diversa dal torneo, tra giocatori (c.d. “poker cash”), operativi dal 18 luglio 2011;
- giochi di carte organizzati in forma diversa dal torneo, a solitario, e giochi di sorte a quota fissa (c.d. “giochi da casinò”), operativi dal 18 luglio 2011.

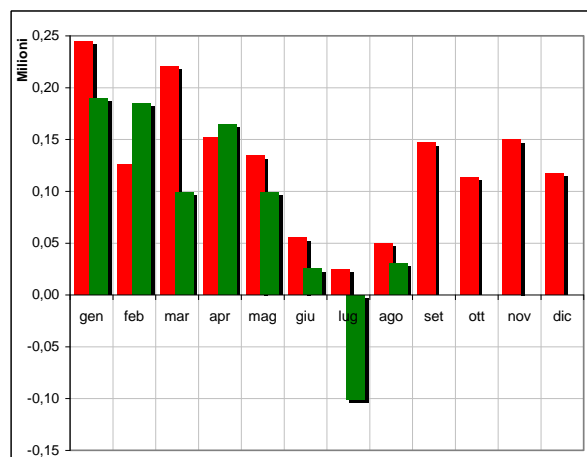
Riportiamo, nelle TABELLE 1-8, i dati relativi alla “spesa”<sup>(\*)</sup> complessiva dei giocatori e alla raccolta di ciascun gioco, mese per mese, a partire da gennaio 2010.

I relativi grafici mostrano l'andamento della spesa (rosso = 2010; verde = 2011). Per alcuni giochi possono verificarsi valori negativi di spesa, qualora, per il mese in esame, le vincite conseguite dai giocatori a distanza siano state maggiori delle somme giocate dagli stessi.

TABELLA 1

Concorsi pronostici e scommesse a totalizzatore

	2010		2011		Δ Spesa 2011/2010
	Spesa	Raccolta	Spesa	Raccolta	
gen	245.146	322.507	189.941	233.052	-22,5%
feb	125.898	287.183	184.973	272.788	46,9%
mar	221.004	327.064	99.152	260.674	-55,1%
apr	152.438	275.419	164.546	221.367	7,9%
mag	134.212	251.182	99.031	225.043	-26,2%
giu	55.205	87.644	25.127	42.961	-54,5%
lug	24.478	47.865	-100.767	38.973	–
ago	49.516	95.364	30.289	40.719	-38,8%
set	146.679	268.644			
ott	113.649	334.704			
nov	149.690	305.216			
dic	117.132	197.086			
<b>TOT.</b>	<b>1.535.048</b>	<b>2.799.876</b>	<b>692.291</b>	<b>1.335.575</b>	<b>-31,3%</b>



<sup>(\*)</sup> Differenza tra raccolta e somme restituite in vincite (“GGR” – Gross Gaming Revenues, in inglese).

TABELLA 2

Ippica nazionale, ippica internazionale e concorso V7

	2010		2011		Δ Spesa 2011/2010
	Spesa	Raccolta	Spesa	Raccolta	
gen	987.722	2.741.827	792.262	2.290.582	-19,8%
feb	885.149	2.186.957	723.697	2.032.472	-18,2%
mar	767.554	2.472.446	870.989	2.286.402	13,5%
apr	903.688	2.327.844	757.431	2.142.702	-16,2%
mag	842.362	2.440.250	741.455	1.928.236	-12,0%
giu	751.253	2.304.423	672.290	1.897.562	-10,5%
lug	793.730	2.264.901	359.197	967.635	-54,7%
ago	639.795	1.814.348	324.135	806.743	-49,3%
set	668.337	1.932.564			
ott	738.366	2.223.671			
nov	935.188	2.627.432			
dic	814.961	2.287.803			
<b>TOT.</b>	<b>9.728.105</b>	<b>27.624.464</b>	<b>5.241.456</b>	<b>14.352.333</b>	<b>-20,2%</b>

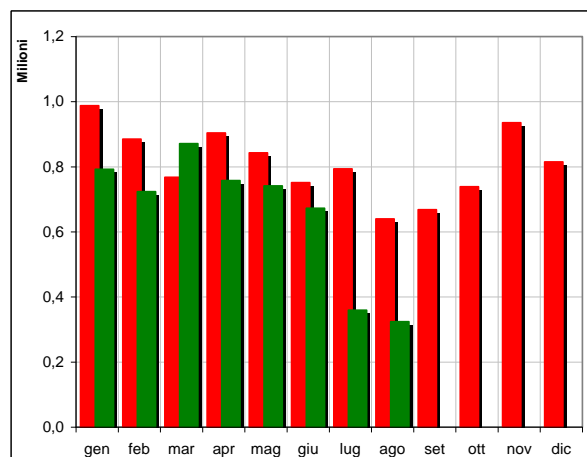


TABELLA 3

Gratta e vinci

	2010		2011		Δ Spesa 2011/2010
	Spesa	Raccolta	Spesa	Raccolta	
gen	2.041.644	6.901.685	1.131.714	4.634.051	-44,6%
feb	2.032.339	6.152.261	1.346.314	3.993.622	-33,8%
mar	1.695.687	5.851.827	1.321.273	4.062.386	-22,1%
apr	1.333.324	5.694.228	1.114.137	3.429.696	-16,4%
mag	1.587.411	4.828.543	954.061	3.407.627	-39,9%
giu	1.292.051	3.973.208	834.257	2.874.630	-35,4%
lug	1.000.333	3.601.107	730.168	2.629.081	-27,0%
ago	1.141.640	3.522.666	676.799	2.036.740	-40,7%
set	1.355.561	4.135.100			
ott	456.433	4.688.307			
nov	1.338.460	4.624.212			
dic	1.558.605	4.701.781			
<b>TOT.</b>	<b>16.833.485</b>	<b>58.674.923</b>	<b>8.108.722</b>	<b>27.067.831</b>	<b>-33,1%</b>

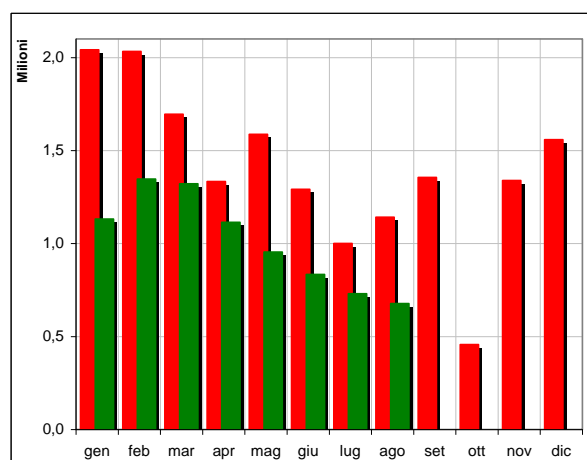


TABELLA 4

Scommesse ippiche

	2010		2011		Δ Spesa 2011/2010
	Spesa	Raccolta	Spesa	Raccolta	
gen	1.759.030	7.290.855	1.217.575	5.091.381	-30,8%
feb	1.504.952	6.222.139	1.041.222	4.376.300	-30,8%
mar	1.708.878	6.698.703	1.103.627	4.630.803	-35,4%
apr	1.536.417	6.343.709	1.010.880	4.453.421	-34,2%
mag	1.653.606	6.404.465	1.094.266	4.629.378	-33,8%
giu	1.616.724	6.466.268	1.173.615	5.021.457	-27,4%
lug	1.681.929	6.443.460	1.020.800	4.124.225	-39,3%
ago	1.333.398	5.374.004	905.326	3.611.678	-32,1%
set	1.113.592	4.643.442			
ott	1.247.063	5.111.021			
nov	1.275.170	5.206.282			
dic	1.136.370	5.038.154			
<b>TOT.</b>	<b>17.567.129</b>	<b>71.242.502</b>	<b>8.567.312</b>	<b>35.938.643</b>	<b>-33,0%</b>

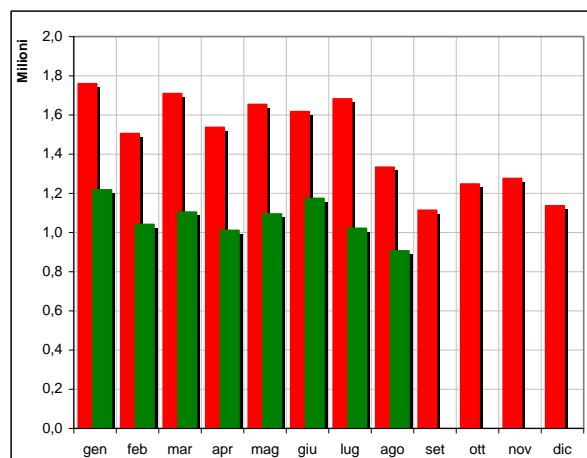


TABELLA 5

Scommesse sportive a quota fissa

	2010		2011		Δ Spesa 2011/2010
	Spesa	Raccolta	Spesa	Raccolta	
gen	19.535.863	139.793.303	18.963.397	137.845.425	-2,9%
feb	18.978.002	134.048.107	33.476.155	129.585.571	76,4%
mar	23.527.741	140.708.681	21.639.572	104.949.536	-8,0%
apr	20.056.610	140.453.429	25.368.458	107.031.060	26,5%
mag	12.276.561	100.184.463	7.773.981	97.440.744	-36,7%
giu	24.404.393	100.143.350	9.633.399	51.434.432	-60,5%
lug	14.170.487	58.650.839	6.898.059	42.081.295	-51,3%
ago	16.316.356	66.970.759	8.194.254	51.875.070	-49,8%
set	24.205.661	100.518.809			
ott	5.751.941	129.144.766			
nov	24.830.554	134.971.623			
dic	8.785.028	107.590.265			
<b>TOT.</b>	<b>212.839.197</b>	<b>1.353.178.392</b>	<b>131.947.275</b>	<b>722.243.132</b>	<b>-11,6%</b>

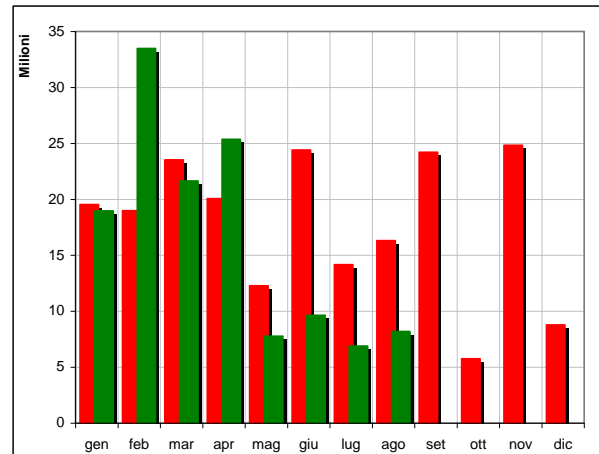


TABELLA 6

Giochi di abilità, giochi di carte e giochi di sorte a quota fissa

	2010		2011		Δ Spesa 2011/2010
	Spesa	Raccolta	Spesa	Raccolta	
gen	36.428.261	297.950.236	35.274.631	298.565.813	-3,2%
feb	31.910.487	261.614.242	30.003.291	253.083.319	-6,0%
mar	35.385.094	290.763.879	31.470.038	269.951.663	-11,1%
apr	32.945.966	272.703.554	27.418.716	241.056.496	-16,8%
mag	33.921.693	283.901.046	27.653.503	247.803.388	-18,5%
giu	29.194.009	246.385.327	24.966.938	225.732.014	-14,5%
lug	27.479.069	236.045.370	27.391.784	556.408.908	-0,3%
ago	26.379.859	225.428.114	41.006.137	1.211.454.925	55,4%
set	29.452.586	249.217.904			
ott	31.646.061	263.166.274			
nov	30.230.406	252.349.114			
dic	31.510.586	266.419.882			
<b>TOT.</b>	<b>376.484.076</b>	<b>3.145.944.940</b>	<b>245.185.037</b>	<b>3.304.056.524</b>	<b>7,9%</b>

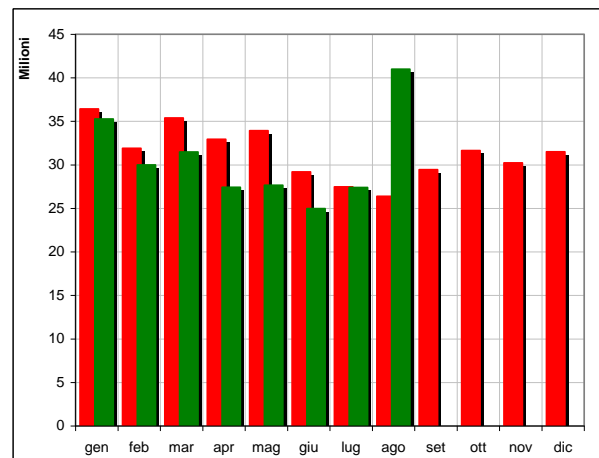


TABELLA 7

Superenalotto e superstar + Win for life

	2010		2011		Δ Spesa 2011/2010
	Spesa	Raccolta	Spesa	Raccolta	
gen	1.023.410	1.350.220	1.083.149	1.560.443	5,8%
feb	683.725	1.023.907	838.416	1.329.086	22,6%
mar	655.389	849.190	940.621	1.490.001	43,5%
apr	549.577	1.904.831	959.466	1.372.232	74,6%
mag	1.154.415	1.672.142	582.967	1.225.590	-49,5%
giu	1.070.200	1.559.375	-1.803.898	1.200.083	-
lug	-217.209	1.678.957	747.233	1.156.659	-
ago	706.773	2.009.828	773.844	1.182.597	9,5%
set	1.677.737	2.465.221			
ott	712.011	2.764.993			
nov	1.399.757	2.103.605			
dic	1.153.380	1.703.673			
<b>TOT.</b>	<b>5.432.449</b>	<b>21.085.941</b>	<b>4.121.799</b>	<b>10.516.690</b>	<b>-26,7%</b>

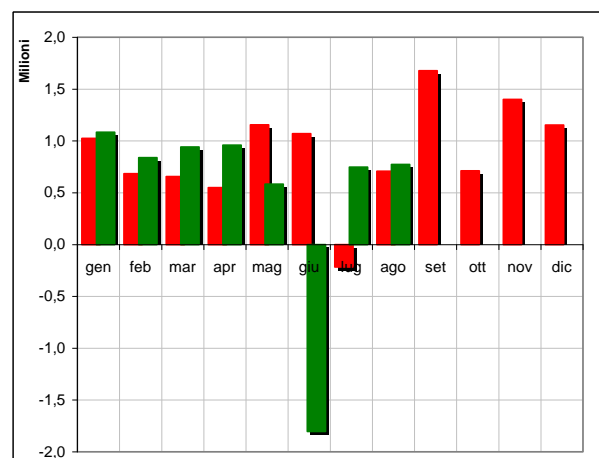
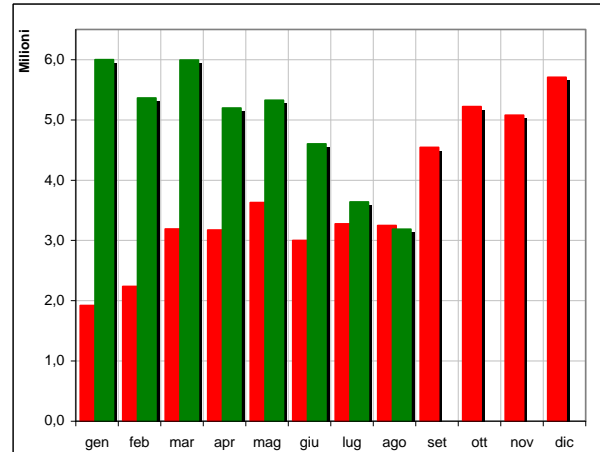


TABELLA 8  
Bingo

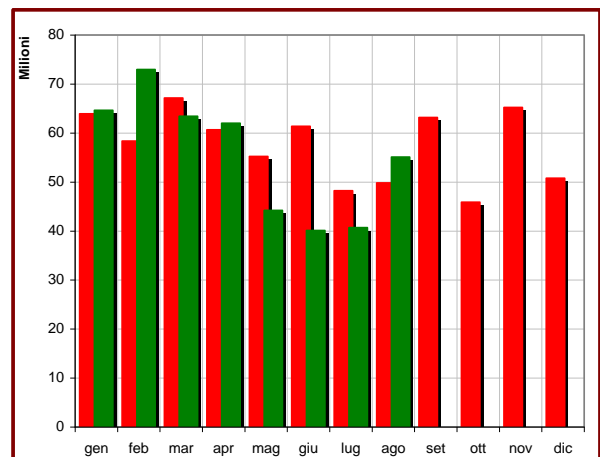
	2010		2011		Δ Spesa 2011/2010
	Spesa	Raccolta	Spesa	Raccolta	
gen	1.919.810	6.224.970	6.000.847	19.780.989	212,6%
feb	2.235.300	7.587.251	5.362.209	17.490.751	139,9%
mar	3.190.324	10.416.649	5.994.103	20.237.039	87,9%
apr	3.172.480	10.439.329	5.195.991	17.562.500	63,8%
mag	3.627.584	11.732.287	5.327.016	17.601.001	46,8%
giu	2.999.423	10.119.457	4.602.724	15.685.051	53,5%
lug	3.272.384	11.105.406	3.636.825	11.938.209	11,1%
ago	3.246.174	10.856.934	3.184.521	10.657.879	-1,9%
set	4.541.910	14.713.875			
ott	5.219.141	17.722.868			
nov	5.076.008	16.802.536			
dic	5.705.703	18.419.505			
<b>TOT.</b>	<b>44.206.241</b>	<b>146.141.067</b>	<b>39.304.235</b>	<b>130.953.418</b>	<b>66,1%</b>



Nella TABELLA 9 sono rappresentate, infine, la spesa e la raccolta complessive per il gioco telematico, suddivise per mese.

TABELLA 9  
Totali gioco a distanza

	2010		2011		Δ Spesa 2011/2010
	Spesa	Raccolta	Spesa	Raccolta	
gen	63.940.886	462.575.601	64.653.515	470.001.736	1,1%
feb	58.355.851	419.122.047	72.976.277	412.163.907	25,1%
mar	67.151.670	458.088.438	63.439.374	407.868.502	-5,5%
apr	60.650.500	440.142.341	61.989.625	377.269.472	2,2%
mag	55.197.843	411.414.377	44.226.280	374.261.006	-19,9%
giu	61.383.257	371.039.052	40.104.451	303.888.189	-34,7%
lug	48.205.201	319.837.903	40.683.300	619.344.984	-15,6%
ago	49.813.511	316.072.015	55.095.304	1.281.666.350	10,6%
set	63.162.064	377.895.558			
ott	45.884.663	425.156.602			
nov	65.235.233	418.990.019			
dic	50.781.764	406.358.149			
<b>TOT.</b>	<b>689.762.443</b>	<b>4.826.692.103</b>	<b>443.168.127</b>	<b>4.246.464.146</b>	<b>-4,6%</b>



Nella TABELLA 10 è riportata la graduatoria dei giochi a distanza in base alla raccolta nel mese di giugno, corredata della percentuale rispetto al totale e della percentuale cumulata dei primi *n* giochi.

TABELLA 10

Graduatoria dei giochi a distanza per spesa nei primi otto mesi del 2011

<b>Gioco</b>	<b>Spesa 01-08/2011</b>	<b>% su totale</b>	<b>% cumulata</b>
<b>Giochi di abilità, carte, sorte a quota fissa</b>	245.185.037	55,3%	55,3%
<b>Scommesse sportive</b>	131.947.275	29,8%	85,1%
<b>Bingo</b>	39.304.235	8,9%	94,0%
<b>Scommesse ippiche</b>	8.567.312	1,9%	95,9%
<b>Gratta e vinci</b>	8.108.722	1,8%	97,7%
<b>Ippica Nazionale + Internazionale + V7</b>	5.241.456	1,2%	98,9%
<b>Superenalotto + Win for life</b>	4.121.799	0,9%	99,8%
<b>Concorsi Pronostici + BIG</b>	692.291	0,2%	100,0%
<b>TOTALE GENNAIO-AGOSTO 2011</b>	<b>443.168.127</b>	<b>100,0%</b>	

Ad agosto la spesa complessiva a distanza è stata di circa 55 milioni di euro (TABELLA 9), per una raccolta di quasi 1,3 miliardi di euro. Il valore della raccolta, con l'introduzione di giochi con payout molto alto, superiore al 97% (giochi di carte e giochi di sorte a quota fissa), non è confrontabile con quello dei mesi precedenti. Il valore della spesa, invece, consente di confrontare in modo omogeneo i diversi giochi.

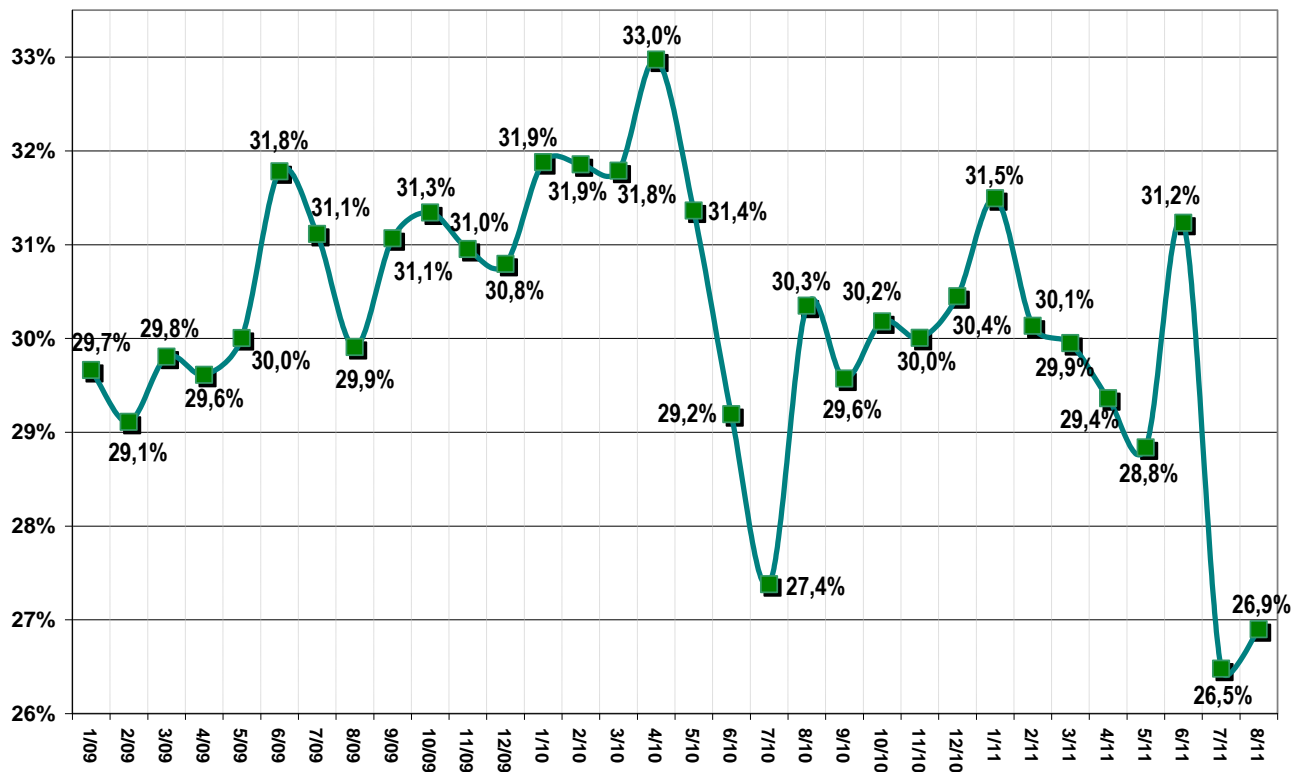
L'introduzione dei nuovi giochi, molto popolari all'estero, ha consentito di riportare nell'alveo legale e controllato molti giocatori italiani che precedentemente giocavano sui siti illegali. Conseguentemente, ad agosto, a fronte di alcuni mesi di calo della raccolta complessiva, la spesa media è cresciuta del 10,6% rispetto allo stesso mese dell'anno precedente.

Le scommesse sportive (TABELLA 5) sono in sensibile calo rispetto ad agosto 2010 (spesa: -49,8%; raccolta: -22,5%). Per un approfondimento, consultare "Le scommesse sportive ad Agosto 2011. Analisi dei dati", sul sito [www.aams.gov.it](http://www.aams.gov.it), sezione "Ultim'ora", comunicato del 9 settembre 2011.

Considerando i giochi di abilità, ad agosto, congiuntamente ai nuovi giochi di carte e di sorte (TABELLA 6), la spesa è cresciuta del 55,4% rispetto ad agosto 2010. I dati di dettaglio sono esposti più avanti in questo comunicato.

La quota di scommesse sportive giocate on line rispetto a quelle giocate “a terra” (in termini di raccolta) scende per la prima volta, a luglio e ad agosto, sotto il 27% (FIGURA 1).

FIGURA 1  
Quota di raccolta on-line rispetto alla raccolta complessiva di scommesse sportive



Passando ai restanti giochi a distanza, nel mese di agosto, la spesa in concorsi pronostici e giochi “Big” (TABELLA 1) resta in calo rispetto agli anni passati (30.289 euro, -38,8% rispetto ad agosto 2010).

La spesa on line per l’ippica nazionale, internazionale e V7 (TABELLA 2) è in diminuzione (324.135 euro, -49,3% rispetto ad agosto 2011).

La spesa per “Gratta e vinci” (TABELLA 3) prosegue nel suo calo sensibile (676.799 -40,7% rispetto ad agosto 2010).

La spesa in scommesse ippiche (TABELLA 4) scende sotto il milione, in diminuzione nel confronto annuale (905.326 euro, -32,1% rispetto ad agosto dello scorso anno).

La spesa on line nel gioco del “Superenalotto”, del “Superstar” e del “Win for life” (TABELLA 7) è in crescita rispetto ai valori del 2010 (773.844 euro, +9,5% rispetto ad agosto 2011).

Infine, il bingo on line (TABELLA 8), la cui spesa, dopo un anno di forte crescita (+66,% nel 2011 complessivamente), ad agosto è stazionaria nel confronto annuale (3.184.521 euro, -1,9% rispetto ad agosto 2011), ed è saldamente al terzo posto tra le categorie di giochi a distanza più popolari in termini di spesa.

In generale, come si è anche visto nella precedente TABELLA 10, ancora una volta, si conferma l'orientamento delle preferenze del pubblico sulle due categorie più popolari (giochi di abilità, ora affiancati dai giochi di carte e dai giochi di sorte a quota fissa, e scommesse sportive), che insieme rappresentano, nel mese di agosto, ben l'85,1% della raccolta a distanza (aggiungendo il bingo, che sfiora da solo il 9%, si arriva al 94,0%) e che meglio si prestano alla fruizione "on line". Per le restanti categorie, continua a prevalere invece l'abitudine alla fruizione "fisica".

Nelle figure che seguono, presentiamo un approfondimento dedicato ai giochi di abilità a distanza, la categoria che comprende il poker in forma di torneo, nonché ai nuovi giochi introdotti a partire dal 18 luglio 2011: giochi di carte organizzati in forma diversa dal torneo tra giocatori (c.d. "poker cash") e giochi di carte a quota fissa più giochi di carte a solitario (c.d. "giochi da casinò").

Nella TABELLA 11 è visibile l'andamento della spesa e della raccolta dei soli giochi di abilità a distanza. Con l'avvio dei giochi di carte non a torneo, a luglio, la spesa ha presentato un prevedibile forte calo (-42,0% a luglio, -63,5% ad agosto, rispetto agli stessi mesi dell'anno precedente), poiché parte dei giocatori si sono spostati su quest'ultima modalità, così come avviene già all'estero.

Nella TABELLA 12 è mostrata la spesa per i giochi di carte non a torneo. Ad agosto, a fronte di un calo nella spesa per giochi di abilità, rispetto allo stesso mese del 2010, di 16,8 milioni di euro, i nuovi giochi di carte hanno conseguito una spesa di 24,1 milioni.

La TABELLA 13 riporta, infine, la spesa per i giochi di sorte a quota fissa a i giochi di carte in solitario. Gran parte della spesa (7,2 milioni ad agosto) era presumibilmente giocata "in nero" prima della loro regolamentazione.

TABELLA 11  
Giochi di abilità / Poker a torneo

	2010		2011		Δ Spesa 2011/2010
	Spesa	Raccolta	Spesa	Raccolta	
gen	36.428.261	297.950.236	35.274.631	298.565.813	-3,2%
feb	31.910.487	261.614.242	30.003.291	253.083.319	-6,0%
mar	35.385.094	290.763.879	31.470.038	269.951.663	-11,1%
apr	32.945.966	272.703.554	27.418.716	241.056.496	-16,8%
mag	33.921.693	283.901.046	27.653.503	247.803.388	-18,5%
giu	29.194.009	246.385.327	24.966.938	225.732.014	-14,5%
lug	27.479.069	236.045.370	15.946.392	160.806.925	-42,0%
ago	26.379.859	225.428.114	9.624.683	94.206.930	-63,5%
set	29.452.586	249.217.904			
ott	31.646.061	263.166.274			
nov	30.230.406	252.349.114			
dic	31.510.586	266.419.882			
<b>TOT.</b>	<b>376.484.076</b>	<b>3.145.944.940</b>	<b>202.358.192</b>	<b>1.791.206.546</b>	<b>-11,0%</b>

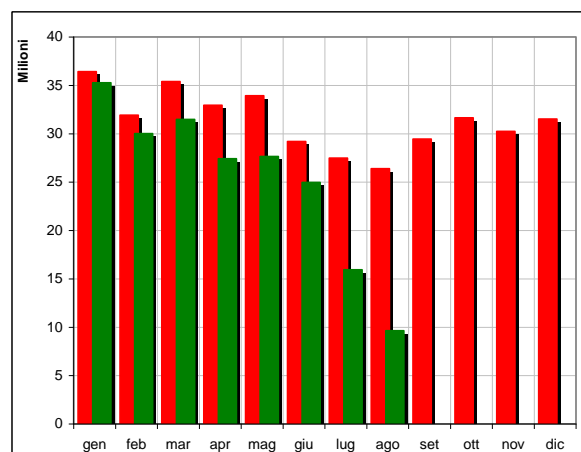


TABELLA 12

Giochi di carte non a torneo, tra giocatori

	2010		2011		$\Delta$ Spesa 2011/2010
	Spesa	Raccolta	Spesa	Raccolta	
gen					
feb					
mar					
apr					
mag					
giu					
lug			9.099.493	326.531.251	
ago			24.132.830	894.170.160	
set					
ott					
nov					
dic					
<b>TOT.</b>			<b>33.232.323</b>	<b>1.220.701.411</b>	

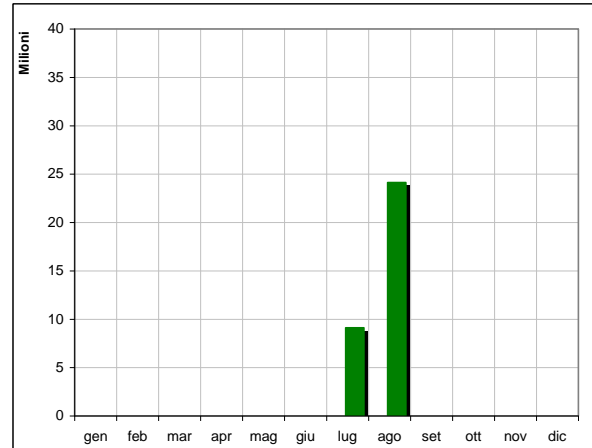
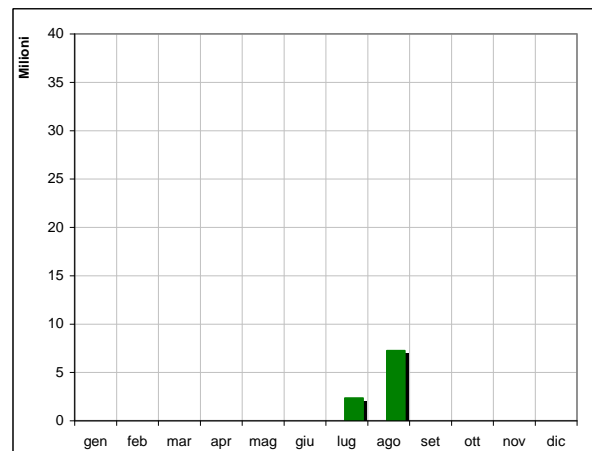


TABELLA 13

Giochi di carte non a torneo, in solitario, e giochi di sorte a quota fissa

	2010		2011		$\Delta$ Spesa 2011/2010
	Spesa	Raccolta	Spesa	Raccolta	
gen					
feb					
mar					
apr					
mag					
giu					
lug			2.345.898	69.070.732	
ago			7.248.623	223.077.836	
set					
ott					
nov					
dic					
<b>TOT.</b>			<b>9.594.522</b>	<b>292.148.568</b>	



Nelle TABELLE 14 e 15 sono riportate, relativamente al solo mese di agosto 2011, le quote di mercato dei concessionari che sono già stati autorizzati all'esercizio delle tre categorie di giochi in esame (45 per i giochi di abilità, 40 per i giochi di carte tra giocatori e 33 per i giochi di carte a solitario/giochi di carte a quota fissa). Nella TABELLA 16, infine, è indicato il *payout* medio, mese per mese, dei suddetti giochi.

TABELLA 14

Quote di mercato dei concessionari per i giochi di abilità e i giochi di carte non a torneo, tra giocatori

Giochi di abilità			Giochi di carte tra giocatori		
Conc.	Ragione sociale	Quota	Conc.	Ragione sociale	Quota
15023	REEL ITALY LTD.	36,00%	15023	REEL ITALY LTD.	28,41%
15017	LOTTOMATICA SCOMMESSE S.R.L.	13,34%	15017	LOTTOMATICA SCOMMESSE S.R.L.	13,26%
15028	BWIN ITALIA S.R.L.	10,69%	15028	BWIN ITALIA S.R.L.	10,10%
15117	SNAI S.P.A.	5,75%	15122	SISAL MATCH POINT S.P.A.	5,44%
15122	SISAL MATCH POINT S.P.A.	4,27%	15117	SNAI S.P.A.	4,59%
15125	SCOMMETTENDO S.R.L.	3,04%	15125	SCOMMETTENDO S.R.L.	3,99%
15026	BWIN ITALIA SRL	2,84%	15013	AGILE SRL	3,70%
15013	AGILE SRL	2,51%	15112	PEOPLE'S S.R.L.	2,73%
15112	PEOPLE'S S.R.L.	2,03%	15132	AYCONS S.R.L.	2,45%
15016	EUROBET ITALIA S.R.L.	1,83%	15039	BEST IN GAME S.R.L.	2,41%
15201	FIVEBET & VINCITU' S.R.L.	1,57%	15172	TOTOIT ONLINE S.R.L.	2,38%
15172	TOTOIT ONLINE S.R.L.	1,54%	15016	EUROBET ITALIA S.R.L.	2,23%
15132	AYCONS S.R.L.	1,49%	15201	FIVEBET & VINCITU' S.R.L.	2,22%
15131	BETPOINT SRL	1,33%	15026	BWIN ITALIA SRL	2,17%
15093	PB (ITALIA) S.R.L.	1,28%	15113	COGETECH S.P.A.	2,00%
15143	SCOMMESSEITALIA SRL	1,11%	15074	GI.LU.PI. S.R.L.	1,45%
15148	GAMING VC CORPORATION SPA	1,02%	15143	SCOMMESSEITALIA SRL	1,17%
15074	GI.LU.PI. S.R.L.	1,02%	15093	PB (ITALIA) S.R.L.	1,00%
15113	COGETECH S.P.A.	0,81%	15114	PEOPLE'S S.R.L.	0,83%
15115	INTRALOT ITALIA S.P.A.	0,59%	15146	SOGGEA S.R.L.	0,76%
15202	BETCLIC LTD	0,56%	15099	MERKUR INTERACTIVE ITALIA S.P.A.	0,71%
15073	REPLATZ S.R.L.	0,54%	15200	POKER & BET S.R.L.	0,67%
15198	A.D. 2000 S.R.L.	0,49%	15148	GAMING VC CORPORATION SPA	0,64%
15099	MERKUR INTERACTIVE ITALIA S.P.A.	0,46%	15198	A.D. 2000 S.R.L.	0,61%
15114	PEOPLE'S S.R.L.	0,41%	15202	BETCLIC LTD	0,58%
15011	WINGA S.R.L.	0,40%	15118	CONSORZIO TOTO & PARTNERS	0,58%
15200	POKER & BET S.R.L.	0,39%	15222	FINECOM S.P.A.	0,50%
15128	KING.COM ITALIA S.R.L.	0,39%	15073	REPLATZ S.R.L.	0,46%
15118	CONSORZIO TOTO & PARTNERS	0,33%	15011	WINGA S.R.L.	0,34%
15095	BMB S.R.L.	0,31%	15095	BMB S.R.L.	0,31%
15187	PUNTO MATCH S.R.L.	0,28%	15092	EVENTO GIOCO 2 S.R.L.	0,31%
15039	BEST IN GAME S.R.L.	0,25%	15044	CASINO' S.P.A.	0,27%
15015	BPG S.R.L.	0,22%	15015	BPG S.R.L.	0,24%
15146	SOGGEA S.R.L.	0,21%	15079	MISTERBET S.R.L.	0,22%
15092	EVENTO GIOCO 2 S.R.L.	0,19%	15090	THE NICE HAND S.R.L.	0,14%
15044	CASINO' S.P.A.	0,18%	15176	ISIBET S.R.L.	0,10%
15126	GAMENET SCOMMESSE S.P.A.	0,12%	15126	GAMENET SCOMMESSE S.P.A.	0,04%
15100	CASINO' MUNICIPALE DI VENEZIA S.P.A.	0,07%	15100	CASINO' MUNICIPALE DI VENEZIA S.P.A.	0,01%
15176	ISIBET S.R.L.	0,05%	15075	HIT D.D. NOVA GORICA S.P.A.	0,01%
15138	UNIBET ITALIA S.R.L.	0,03%	15157	CASINO' ITALIA S.R.L	0,005%
15079	MISTERBET S.R.L.	0,03%			
15209	ADMIRAL BET ITALIA S.R.L.	0,01%			
15090	THE NICE HAND S.R.L.	0,01%			
15157	CASINO' ITALIA S.R.L	0,01%			
15075	HIT D.D. NOVA GORICA S.P.A.	0,002%			

TABELLA 15

Quote di mercato dei concessionari per i giochi di carte non a torneo, a solitario, e i giochi di sorte a quota fissa

<b>Giochi di carte a solitario e giochi di sorte a quota fissa</b>		
<b>Conc.</b>	<b>Ragione sociale</b>	<b>Quota</b>
15017	LOTTOMATICA SCOMMESSE S.R.L.	38,46%
15117	SNAI S.P.A.	12,27%
15122	SISAL MATCH POINT S.P.A.	11,21%
15028	BWIN ITALIA S.R.L.	10,30%
15038	WHG (INTERNATIONAL) LIMITED	8,75%
15026	BWIN ITALIA SRL	3,93%
15014	VIRTUAL MARKETING SERVICES ITALIA S.R.L.	3,37%
15016	EUROBET ITALIA S.R.L.	3,05%
15202	BETCLIC LTD	1,91%
15011	WINGA S.R.L.	1,28%
15178	GIOCA LIVE S.R.L.	1,22%
15125	SCOMMETTENDO S.R.L.	0,80%
15113	COGETECH S.P.A.	0,44%
15013	AGILE SRL	0,38%
15074	GI.LU.PI. S.R.L.	0,36%
15132	AYCONS S.R.L.	0,31%
15093	PB (ITALIA) S.R.L.	0,29%
15112	PEOPLE'S S.R.L.	0,29%
15015	BPG S.R.L.	0,24%
15172	TOTOIT ONLINE S.R.L.	0,22%
15073	REPLATZ S.R.L.	0,18%
15201	FIVEBET & VINCITU' S.R.L.	0,16%
15114	PEOPLE'S S.R.L.	0,12%
15068	ILTO S.P.A.	0,10%
15143	SCOMMESSEITALIA SRL	0,07%
15198	A.D. 2000 S.R.L.	0,06%
15092	EVENTO GIOCO 2 S.R.L.	0,05%
15222	FINECOM S.P.A.	0,05%
15044	CASINO' S.P.A.	0,04%
15095	BMB S.R.L.	0,04%
15200	POKER & BET S.R.L.	0,03%
15138	UNIBET ITALIA S.R.L.	0,01%
15075	HIT D.D. NOVA GORICA S.P.A.	0,004%

TABELLA 16

Payout medio per i giochi di abilità, carte e sorte a quota fissa

	<b>Abilità</b>	<b>Carte tra giocatori</b>	<b>Carte sol. / Sorte</b>
<b>gen</b>	88,19%		
<b>feb</b>	88,14%		
<b>mar</b>	88,34%		
<b>apr</b>	88,63%		
<b>mag</b>	88,84%		
<b>giu</b>	88,94%		
<b>lug</b>	90,08%	97,21%	96,60%
<b>ago</b>	89,78%	97,30%	96,75%
<b>set</b>			
<b>ott</b>			
<b>nov</b>			
<b>dic</b>			