

## COMUNICATO STAMPA

### IL GIOCO A DISTANZA AL 31 DICEMBRE 2010. ANALISI DEI DATI

Presentiamo in queste pagine i dati aggiornati a tutto il 2010. I giochi disponibili per via telematica sono i seguenti:

- scommesse sportive a quota fissa
- scommesse ippiche
- lotterie istantanee (“Gratta e vinci”)
- ippica nazionale e internazionale, operativa dal 4 marzo 2008
- concorsi pronostici (“Totocalcio”, “il9” e “Totogol”) e scommesse a totalizzatore (“Big Match” e “Big Race”), operativi dal 5 marzo 2008
- giochi di abilità, operativi dal 2 settembre 2008
- “superenalotto” e “superstar”, operativo dal 2 luglio 2009
- bingo, operativo dal 23 dicembre 2009
- “Win for life”, operativo dal 30 marzo 2010

Riportiamo, nelle TABELLE 1-8, i dati relativi alla raccolta di ciascun gioco, mese per mese, negli ultimi tre anni.

TABELLA 1  
Raccolta a distanza concorsi pronostici e scommesse a totalizzatore

Concorsi Pronostici + BIG				
	2008	2009	2010	Diff. 10/09
gen		359.104	322.507	-10,2%
feb		402.274	287.183	-28,6%
mar	256.555	455.592	327.064	-28,2%
apr	416.942	344.326	275.419	-20,0%
mag	389.435	419.084	251.182	-40,1%
giu	114.233	72.289	87.644	21,2%
lug	53.731	61.082	47.865	-21,6%
ago	161.130	251.537	95.364	-62,1%
set	522.133	513.825	268.644	-47,7%
ott	526.032	453.962	334.704	-26,3%
nov	554.960	368.642	305.216	-17,2%
dic	319.185	263.575	197.086	-25,2%
<b>TOTALE</b>	<b>3.314.335</b>	<b>3.965.290</b>	<b>2.799.876</b>	<b>-29,4%</b>

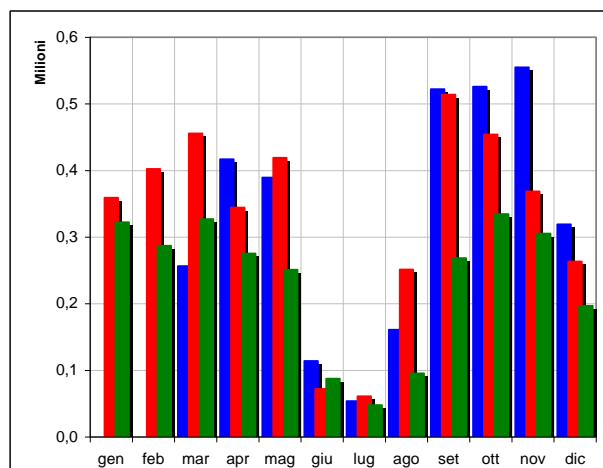


TABELLA 2

Raccolta a distanza ippica nazionale, ippica internazionale e concorso V7

Ippica Nazionale + Internazionale + V7				
	2008	2009	2010	Diff. 10/09
gen		2.718.389	2.741.827	0,9%
feb		2.283.493	2.186.957	-4,2%
mar	912.746	2.427.718	2.472.446	1,8%
apr	1.434.081	2.598.709	2.327.844	-10,4%
mag	1.814.689	2.530.087	2.440.250	-3,6%
giu	1.810.015	2.488.902	2.304.423	-7,4%
lug	2.113.292	2.494.044	2.264.901	-9,2%
ago	1.759.436	1.980.201	1.814.348	-8,4%
set	1.941.518	2.290.383	1.932.564	-15,6%
ott	1.635.831	2.263.155	2.223.671	-1,7%
nov	1.685.926	2.194.587	2.627.432	19,7%
dic	2.106.716	2.454.920	2.287.803	-6,8%
<b>TOTALE</b>	<b>17.214.248</b>	<b>28.724.587</b>	<b>27.624.464</b>	<b>-3,8%</b>

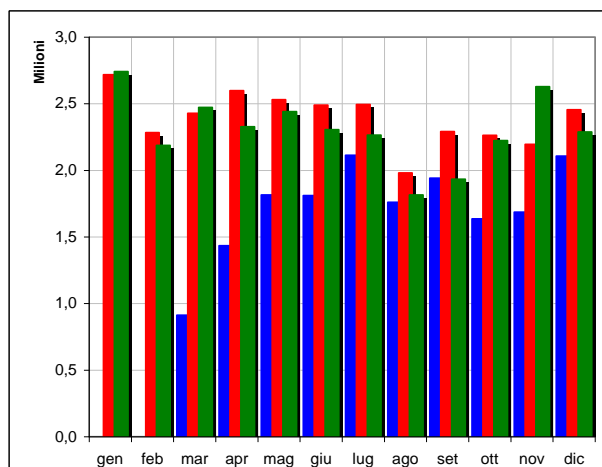


TABELLA 3

Raccolta a distanza gratta e vinci

Gratta e vinci				
	2008	2009	2010	Diff. 10/09
gen	5.081.116	7.887.943	6.901.685	-12,5%
feb	5.102.928	7.137.268	6.152.261	-13,8%
mar	5.903.374	7.716.147	5.851.827	-24,2%
apr	5.683.595	6.948.698	5.694.228	-18,1%
mag	5.470.255	5.799.859	4.828.543	-16,7%
giu	5.094.628	4.586.009	3.973.208	-13,4%
lug	4.145.578	4.735.684	3.601.107	-24,0%
ago	4.019.623	5.197.337	3.522.666	-32,2%
set	6.313.792	6.462.262	4.135.100	-36,0%
ott	7.589.106	6.938.276	4.688.307	-32,4%
nov	7.414.867	6.251.696	4.624.212	-26,0%
dic	7.302.686	6.215.964	4.701.781	-24,4%
<b>TOTALE</b>	<b>69.121.545</b>	<b>75.877.141</b>	<b>58.674.923</b>	<b>-22,7%</b>

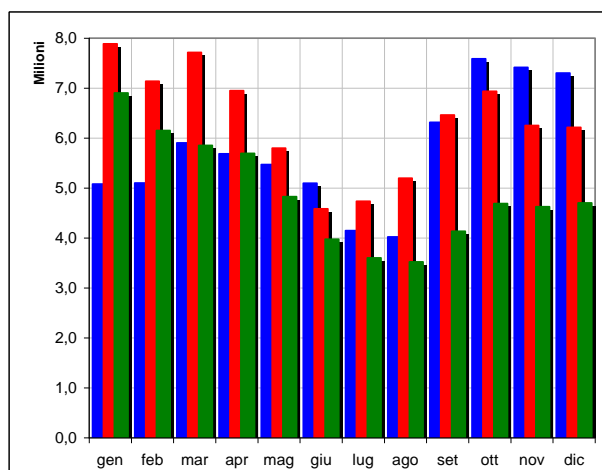


TABELLA 4

Raccolta a distanza scommesse ippiche

Scommesse ippiche				
	2008	2009	2010	Diff. 10/09
gen	8.816.197	7.821.107	7.290.855	-6,8%
feb	7.907.177	6.994.131	6.222.139	-11,0%
mar	7.913.477	7.167.522	6.698.703	-6,5%
apr	7.546.466	6.510.995	6.343.709	-2,6%
mag	8.190.522	7.036.914	6.404.465	-9,0%
giu	8.351.284	7.949.560	6.466.268	-18,7%
lug	7.485.012	7.337.126	6.443.460	-12,2%
ago	5.396.101	6.212.657	5.374.004	-13,5%
set	5.736.899	6.237.675	4.643.442	-25,6%
ott	3.121.870	6.486.386	5.111.021	-21,2%
nov	4.927.408	6.336.254	5.206.282	-17,8%
dic	7.173.490	6.761.325	5.038.154	-25,5%
<b>TOTALE</b>	<b>82.565.903</b>	<b>82.851.652</b>	<b>71.242.502</b>	<b>-14,0%</b>

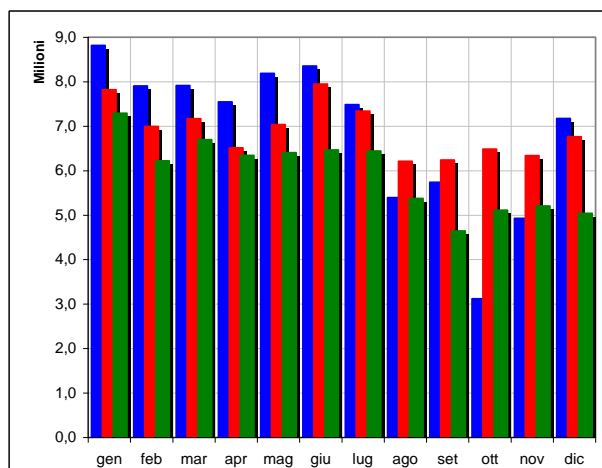


TABELLA 5

Raccolta a distanza scommesse sportive a quota fissa

Scommesse sportive				
	2008	2009	2010	Diff. 10/09
gen	78.522.624	101.969.125	139.793.303	37,1%
feb	95.414.461	110.636.941	134.048.107	21,2%
mar	113.011.650	117.182.005	140.708.681	20,1%
apr	90.228.502	119.378.176	140.453.429	17,7%
mag	77.227.983	121.259.477	100.184.463	-17,4%
giu	78.176.925	61.733.257	100.143.350	62,2%
lug	34.996.326	43.732.426	58.650.839	34,1%
ago	64.790.772	79.760.582	66.970.759	-16,0%
set	95.305.973	124.516.961	100.518.809	-19,3%
ott	113.408.214	122.879.088	129.144.766	5,1%
nov	134.990.673	118.794.642	134.971.623	13,6%
dic	93.639.055	99.762.423	107.590.265	7,8%
<b>TOTALE</b>	<b>1.069.713.158</b>	<b>1.221.605.103</b>	<b>1.353.178.392</b>	<b>10,8%</b>

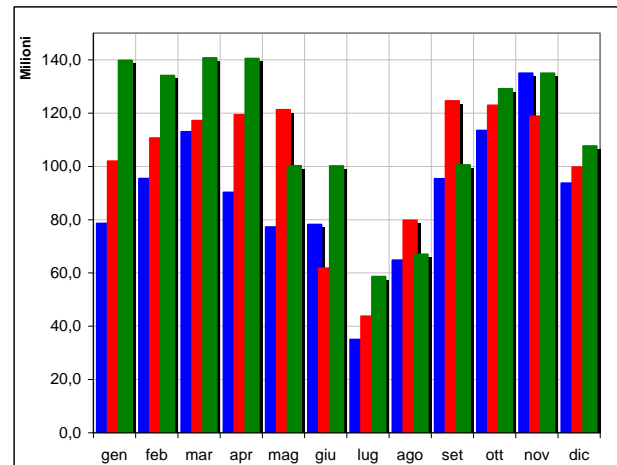


TABELLA 6

Raccolta a distanza giochi di abilità

Skill games				
	2008	2009	2010	Diff. 10/09
gen		141.686.840	297.950.236	110,3%
feb		143.185.864	261.614.242	82,7%
mar		182.097.094	290.763.879	59,7%
apr		187.593.866	272.703.554	45,4%
mag		199.719.133	283.901.046	42,2%
giu		188.622.271	246.385.327	30,6%
lug		184.223.832	236.045.370	28,1%
ago		177.429.745	225.428.114	27,1%
set	18.144.030	211.221.197	249.217.904	18,0%
ott	50.857.351	238.445.272	263.166.274	10,4%
nov	73.857.976	241.674.345	252.349.114	4,4%
dic	99.562.879	251.619.785	266.419.882	5,9%
<b>TOTALE</b>	<b>242.422.236</b>	<b>2.347.519.243</b>	<b>3.145.944.940</b>	<b>34,0%</b>

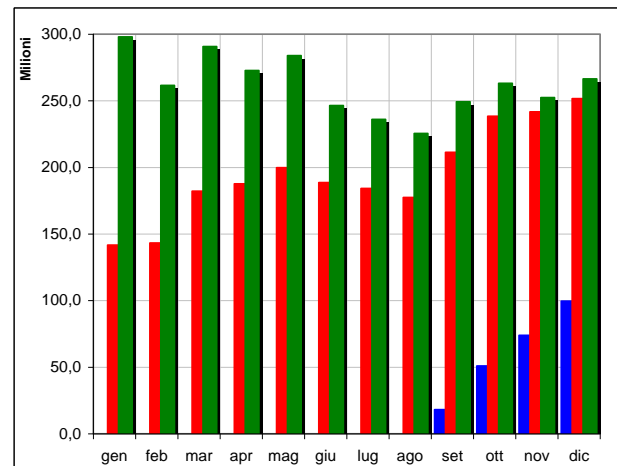


TABELLA 7

Raccolta a distanza superenalotto e superstar + Win for life

Superenalotto + Win for life				
	2008	2009	2010	Diff. 10/09
gen			1.350.220	
feb			1.023.907	
mar			849.190	
apr			1.904.831	
mag			1.672.142	
giu			1.559.375	
lug		410.244	1.678.957	309,3%
ago		1.047.470	2.009.828	91,9%
set		691.600	2.465.221	256,5%
ott		993.823	2.764.993	178,2%
nov		826.965	2.103.605	154,4%
dic		1.055.084	1.703.673	61,5%
<b>TOTALE</b>		<b>5.025.186</b>	<b>21.085.941</b>	<b>319,6%</b>

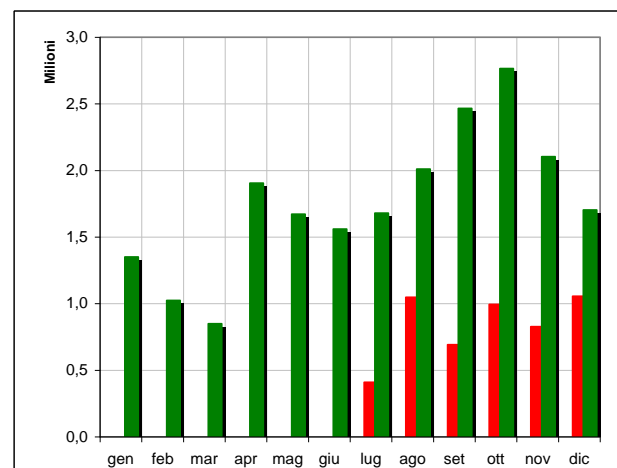
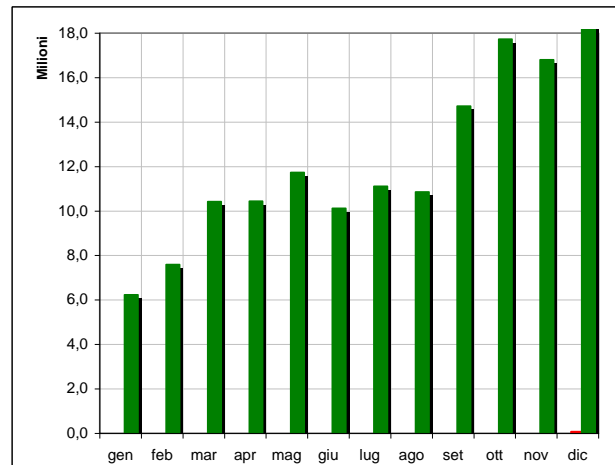


TABELLA 8

Raccolta a distanza bingo

Bingo				
	2008	2009	2010	Diff. 10/09
gen			6.224.970	
feb			7.587.251	
mar			10.416.649	
apr			10.439.329	
mag			11.732.287	
giu			10.119.457	
lug			11.105.406	
ago			10.856.934	
set			14.713.875	
ott			17.722.868	
nov			16.802.536	
dic		76.194	18.419.505	24,074,4%
<b>TOTALE</b>		<b>76.194</b>	<b>146.141.067</b>	<b>191.700,8%</b>

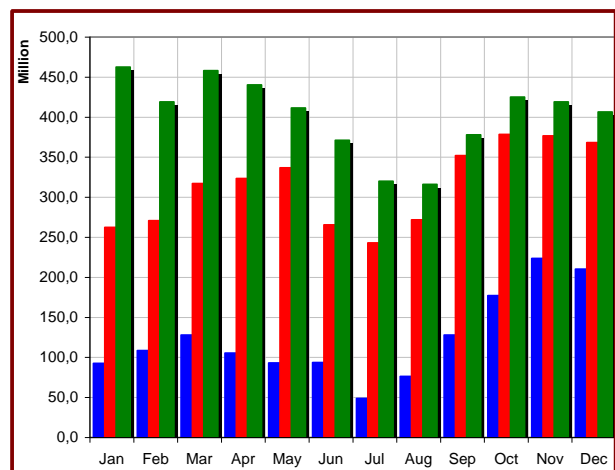


Nella TABELLA 9 è rappresentata, infine, la raccolta complessiva di gioco telematico, suddivisa per mese.

TABELLA 9

Andamento complessivo della raccolta di giochi a distanza

Raccolta complessiva				
	2008	2009	2010	Diff. 10/09
Jan	92.419.937	262.442.508	462.575.601	76,3%
Feb	108.424.566	270.639.971	419.122.047	54,9%
Mar	127.997.801	317.046.077	458.088.438	44,5%
Apr	105.309.586	323.374.769	440.142.341	36,1%
May	93.092.884	336.764.554	411.414.377	22,2%
Jun	93.547.085	265.452.287	371.039.052	39,8%
Jul	48.793.938	242.994.437	319.837.903	31,6%
Aug	76.127.062	271.879.529	316.072.015	16,3%
Sep	127.964.345	351.933.903	377.895.558	7,4%
Oct	177.138.402	378.459.961	425.156.602	12,3%
Nov	223.431.810	376.447.130	418.990.019	11,3%
Dec	210.104.010	368.209.270	406.358.149	10,4%
<b>TOTALE</b>	<b>1.484.351.425</b>	<b>3.765.644.395</b>	<b>4.826.692.103</b>	<b>28,2%</b>

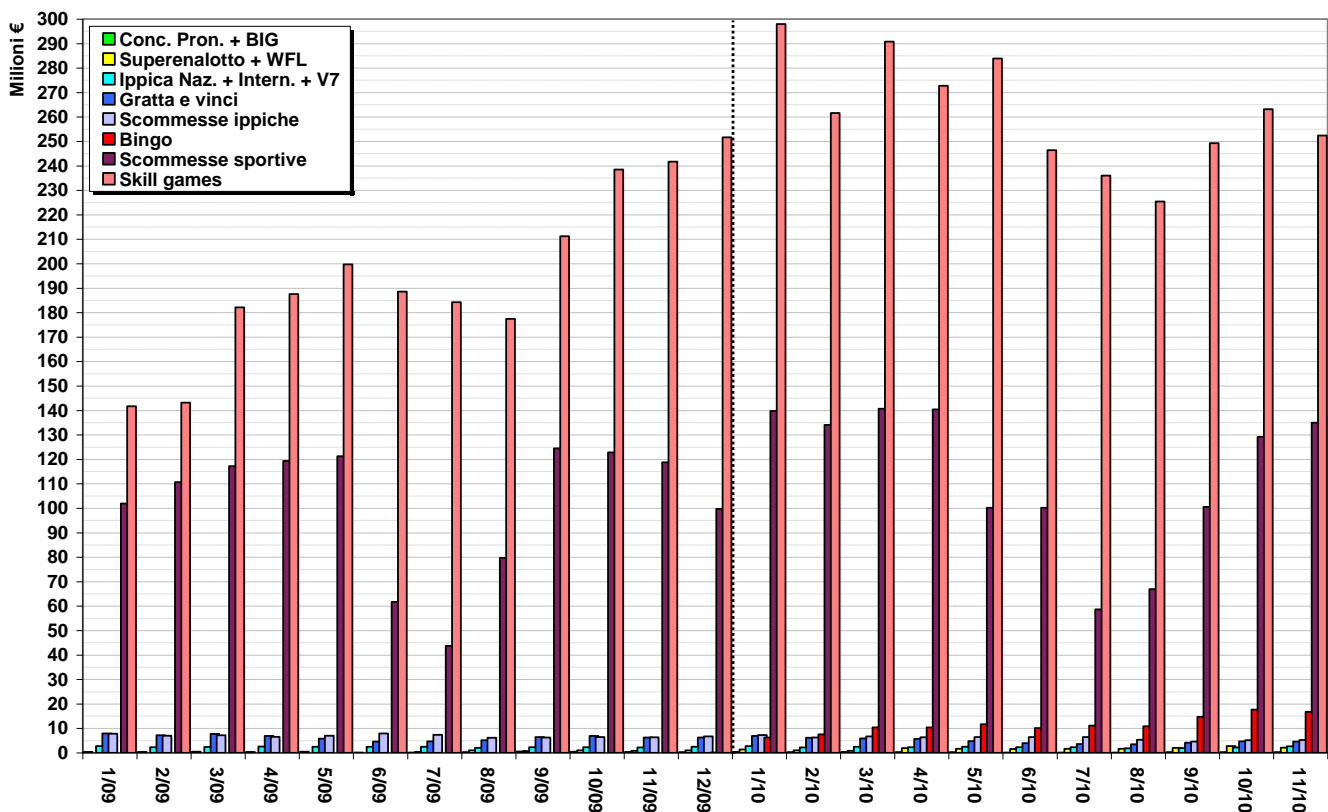


Nella FIGURA 1 è riportata la graduatoria dei giochi a distanza in base alla raccolta nell'intero 2010, corredata della percentuale rispetto al totale e della percentuale cumulata dei primi  $n$  giochi. I dati relativi al periodo 2009/2010, mese per mese, sono rappresentati nel quadro di insieme della FIGURA 2.

FIGURA 1  
 Graduatoria dei giochi a distanza per raccolta nel 2010

Gioco	Raccolta 2011	% su totale	% cumulata
<b>Skill games</b>	3.145.944.940	65,2%	65,2%
<b>Scommesse sportive</b>	1.353.178.392	28,0%	93,2%
<b>Bingo</b>	146.141.067	3,0%	96,2%
<b>Scommesse ippiche</b>	71.242.502	1,5%	97,7%
<b>Gratta e vinci</b>	58.674.923	1,2%	98,9%
<b>Ippica Nazionale + Internazionale + V7</b>	27.624.464	0,6%	99,5%
<b>Superenalotto + Win for life</b>	21.085.941	0,4%	99,9%
<b>Concorsi Pronostici + BIG</b>	2.799.876	0,1%	100,0%
<b>TOTALE 2010</b>	<b>4.826.692.103</b>	<b>100,0%</b>	

FIGURA 2  
 Raccolta gioco telematico 1/1/09-30/11/10 per mese e per categoria di gioco

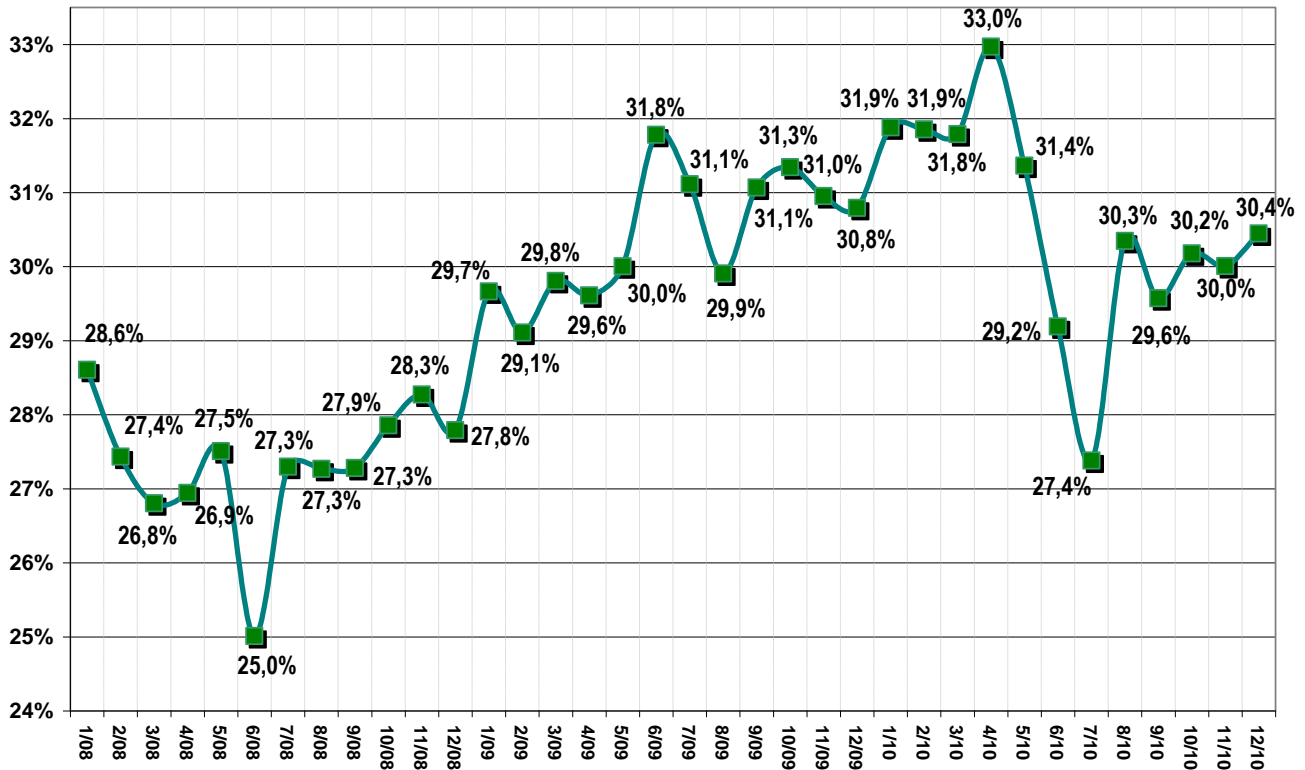


Il mese di dicembre, con circa 406 milioni di euro, continua a presentare valori di raccolta elevati, i più alti degli ultimi tre anni. La media giornaliera di raccolta a dicembre è di 13,1 milioni di euro. Le scommesse sportive sono in diminuzione rispetto a novembre (così come negli anni precedenti) e in aumento rispetto allo stesso mese del 2009. La raccolta di giochi di abilità (TABELLA 6) cresce a 266 milioni di euro, con una media giornaliera di 8,6 milioni di euro (contro gli 8,1 di dicembre 2009).

La raccolta complessiva di gioco a distanza (TABELLA 9) ha dunque fatto segnare un +10,4% rispetto a dicembre 2009. Considerando il 2010 complessivamente, la crescita è del 28,2% sull'anno precedente.

La raccolta di scommesse sportive on line (TABELLA 5), come detto, è in diminuzione rispetto al mese precedente (-20,3%) e cresce del 7,8% rispetto a dicembre 2009. La quota di scommesse sportive giocate on line rispetto a quelle giocate "a terra" (FIGURA 3), si attesta al 30,4%.

FIGURA 3  
Quota di raccolta on-line rispetto alla raccolta complessiva di scommesse sportive



Per il sedicesimo mese consecutivo, la raccolta dei giochi di abilità continua a presentare volumi superiori ai 200 milioni di euro, e a dicembre la media giornaliera ha superato gli 8,6 milioni. La raccolta complessiva nel 2010 è stata di circa 3,15 miliardi di euro (con una media mensile superiore ai 262 milioni).

Passando ai restanti giochi a distanza, la raccolta dei concorsi pronostici e dei giochi "Big" (TABELLA 1) diminuisce rispetto al mese precedente, e resta in forte calo rispetto agli anni passati (197.086 euro, -35,4% rispetto a novembre, -25,2% rispetto a dicembre 2009).

La raccolta on line dell'ippica nazionale, internazionale e V7 (TABELLA 2) presenta un calo sia rispetto all'anno precedente che rispetto a novembre (2.287.803 euro, -12,9% rispetto a novembre, -6,8% rispetto a dicembre 2009).

La raccolta di "Gratta e vinci" (TABELLA 3) è praticamente invariata rispetto a novembre, ma resta in forte calo nel confronto annuale (4.701.781 euro, +1,7% rispetto al mese precedente, -24,4% rispetto a dicembre 2009).

La raccolta delle scommesse ippiche (TABELLA 4) si mantiene sopra i cinque milioni, in diminuzione nel confronto annuale (5.038.154 euro, -3,2% rispetto a novembre, -25,5% rispetto a dicembre dello scorso anno).

La raccolta on line del gioco del “Superenalotto”, del “Superstar” e del “Win for life” (TABELLA 7) scende a 1.703.673 euro (-19,0% rispetto a novembre, +61,5% rispetto a dicembre 2009). Anche a dicembre, come nei cinque mesi precedenti, la raccolta del “Superenalotto” e “Superstar” (859.165 euro) ha superato quella del “Win for life” (844.508 euro).

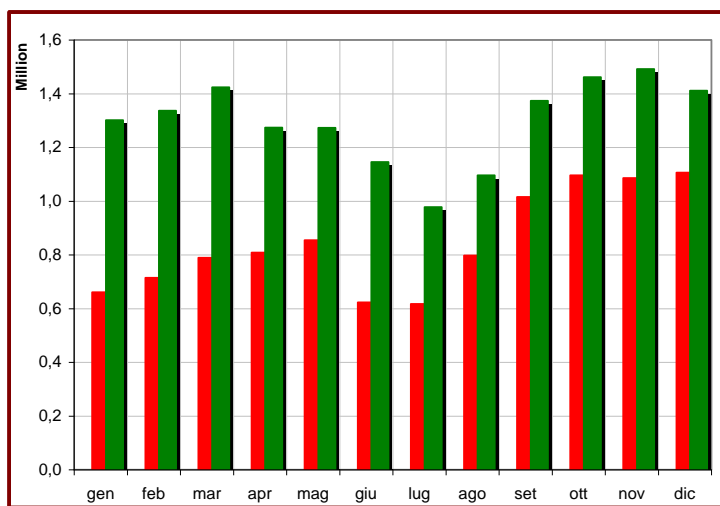
Infine, il bingo on line (TABELLA 8) consegue, al compimento del primo anno completo di offerta, 18.419.505 euro, il miglior risultato di sempre (+9,6% rispetto a novembre), che ne consolida il terzo posto tra le categorie di giochi a distanza più popolari in termini di raccolta, sia pure a grande distanza dai primi due.

In generale, come si è anche visto nella precedente FIGURA 1, ancora una volta, si conferma l’orientamento delle preferenze del pubblico sulle due categorie più popolari (giochi di abilità e scommesse sportive), che insieme rappresentano, nel 2010, ben il 93,2% della raccolta a distanza (aggiungendo il bingo si arriva al 96,2%) e che meglio si prestano alla fruizione “on line”. Per le restanti categorie, che conseguono complessivamente il 6,8%, continua a prevalere invece l’abitudine alla fruizione “fisica”, con l’eccezione appunto del bingo che si è ritagliato una fetta di giocatori on line in una fase di crescita anche del gioco in sala.

Nella FIGURA 4 riportiamo, per la prima volta, le statistiche relative al numero di conti di gioco che hanno effettuato almeno una giocata per ciascun mese negli ultimi due anni. Nel 2010 sono stati movimentati quasi 4,4 milioni di conti di gioco (rispetto ai 2,9 nel 2009, +51,4%). Tale valore non corrisponde al numero di giocatori unici, in quanto lo stesso giocatore può aprire conti di gioco presso più concessionari.

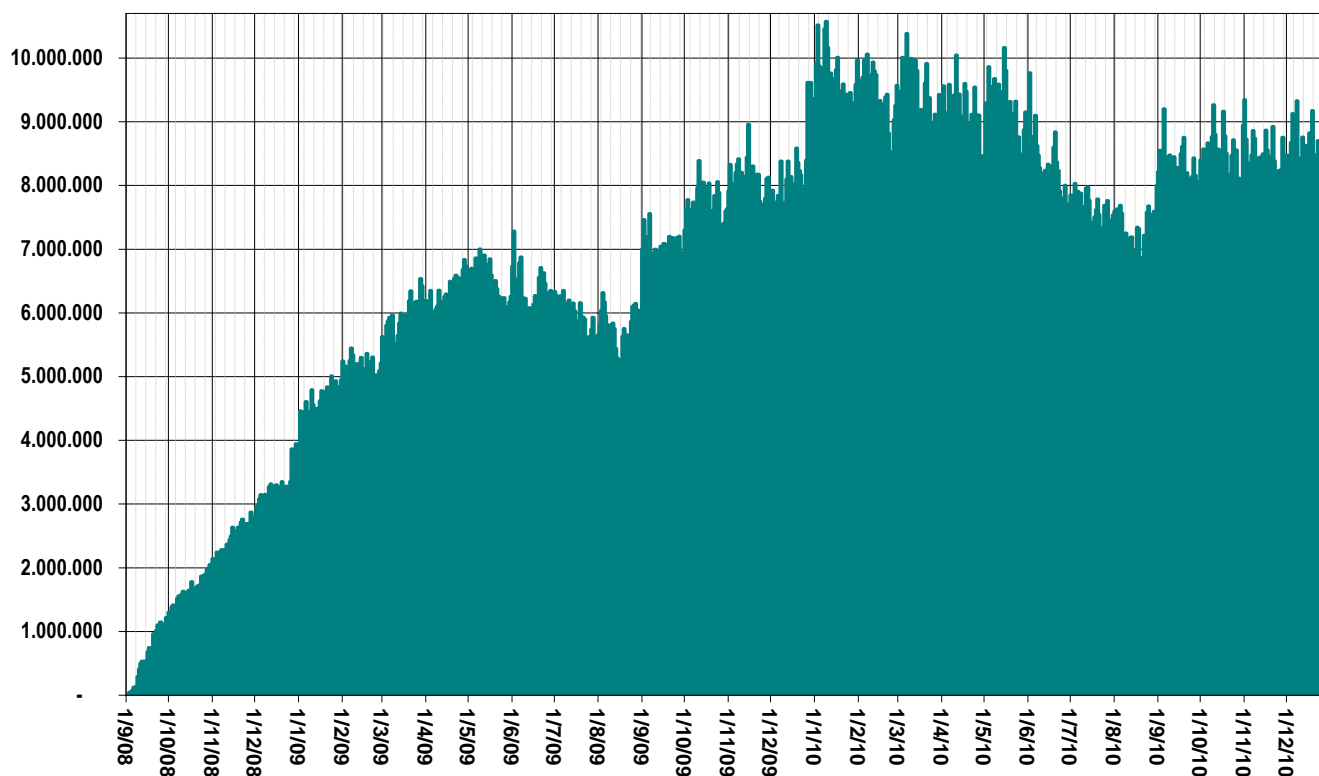
FIGURA 4  
Numero di conti di gioco unici attivi nel mese e nell’anno

Numero di conti unici attivi			
	2009	2010	Diff. 10/09
<b>gen</b>	660.991	1.301.110	96,8%
<b>feb</b>	714.296	1.336.881	87,2%
<b>mar</b>	789.434	1.423.501	80,3%
<b>apr</b>	808.238	1.273.381	57,6%
<b>mag</b>	854.138	1.273.343	49,1%
<b>giu</b>	623.027	1.145.832	83,9%
<b>lug</b>	616.972	977.636	58,5%
<b>ago</b>	797.372	1.095.684	37,4%
<b>set</b>	1.015.910	1.373.616	35,2%
<b>ott</b>	1.095.982	1.461.901	33,4%
<b>nov</b>	1.085.784	1.492.041	37,4%
<b>dic</b>	1.105.849	1.411.166	27,6%
<b>TOTALE</b>	<b>2.889.125</b>	<b>4.373.529</b>	<b>51,4%</b>



Nelle figure che seguono, come di consueto, presentiamo un approfondimento dedicato ai giochi di abilità a distanza, la categoria che comprende il poker in forma di torneo.

FIGURA 5  
Giochi di abilità. Andamento della raccolta giornaliera nel periodo 2/9/2008-31/12/2010



Nella FIGURA 5 è visibile l'andamento della raccolta di giochi di abilità giorno per giorno, sin dal loro avvio. A dicembre la raccolta ha superato i 260 milioni, totalizzando 266.419.882 euro (+5,6% rispetto al mese precedente, +5,9% rispetto a dicembre 2009). Considerando l'intero 2010, la crescita rispetto all'anno precedente è del 34,0%.

Il giorno con il record di raccolta nel mese è stato martedì 28 dicembre (9.667.568 euro). Il giorno con la raccolta più bassa nel mese è stato, prevedibilmente, quello di Natale, sabato 25 dicembre (6.989.573 euro).

La FIGURA 6 mostra l'andamento mensile a partire dal 2009. A dicembre, come detto, la raccolta media giornaliera ha sfiorato gli 8,6 milioni di euro.

La FIGURA 7 riporta, mese per mese, il numero di tornei giocati (ricordiamo che un torneo prevede la partecipazione contemporaneamente di un numero variabile da 2 a diverse migliaia di giocatori) e il numero di "biglietti" acquistati (ovvero le singole partecipazioni ai tornei). Nel mese di dicembre 2010 sono stati giocati 14,7 milioni di tornei, per i quali sono stati acquistati 44,0 milioni di biglietti. La partecipazione a un torneo, in base alla normativa vigente, può variare tra 0,50 a 100 euro. Il costo medio di un biglietto a dicembre è stato di 6,05 (FIGURA 8).

FIGURA 6  
Giochi di abilità. Andamento della raccolta mensile e media giornaliera

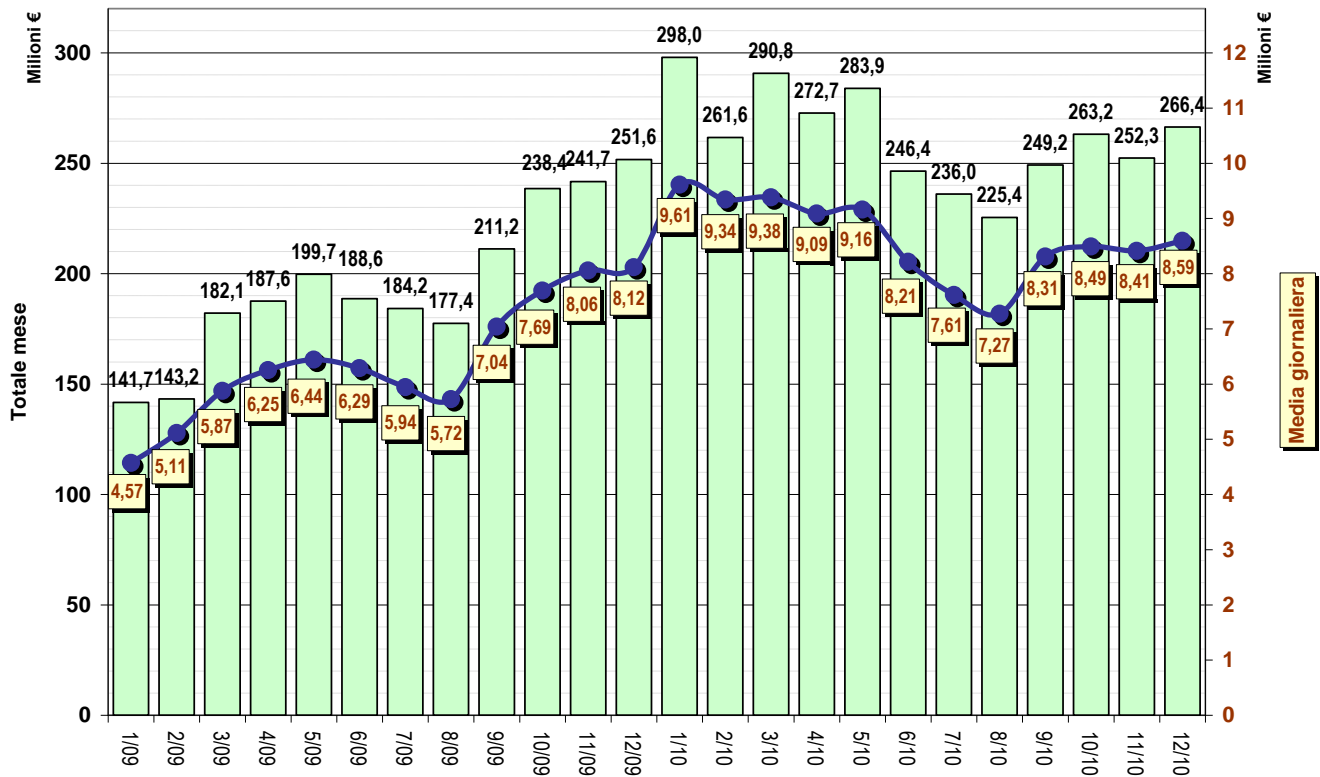


FIGURA 7  
Giochi di abilità. Numero di tornei giocati e numero di biglietti venduti

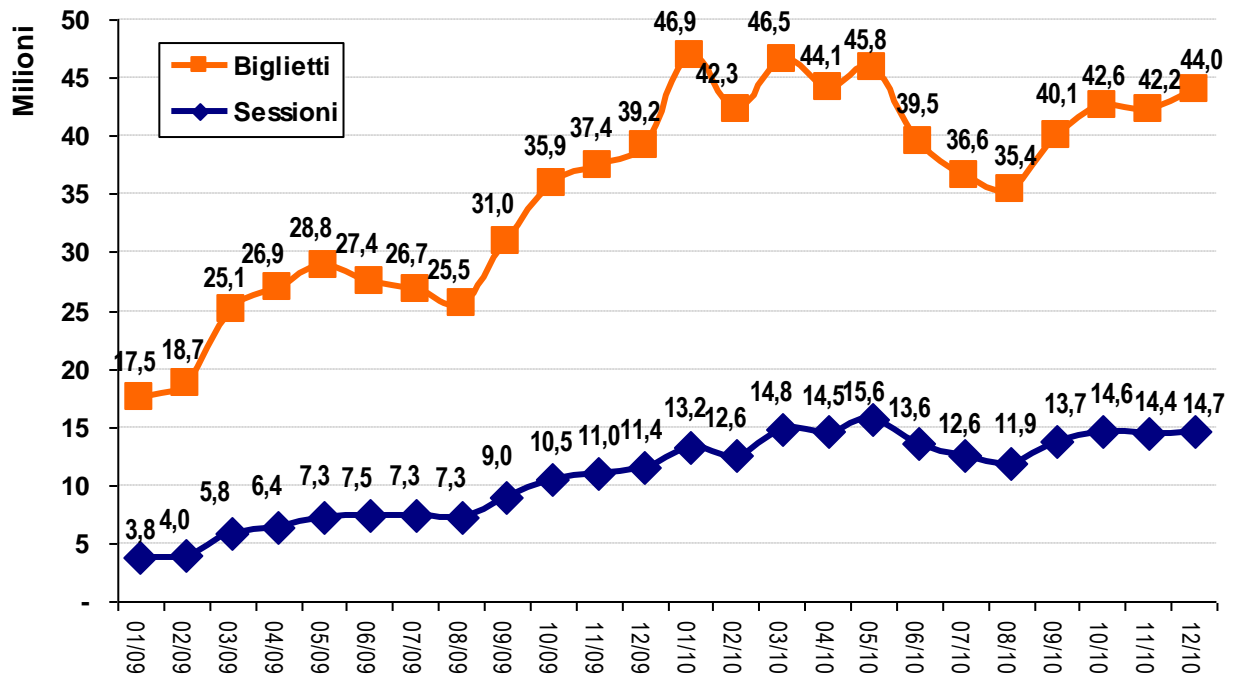


FIGURA 8  
Giochi di abilità. Valore del biglietto medio

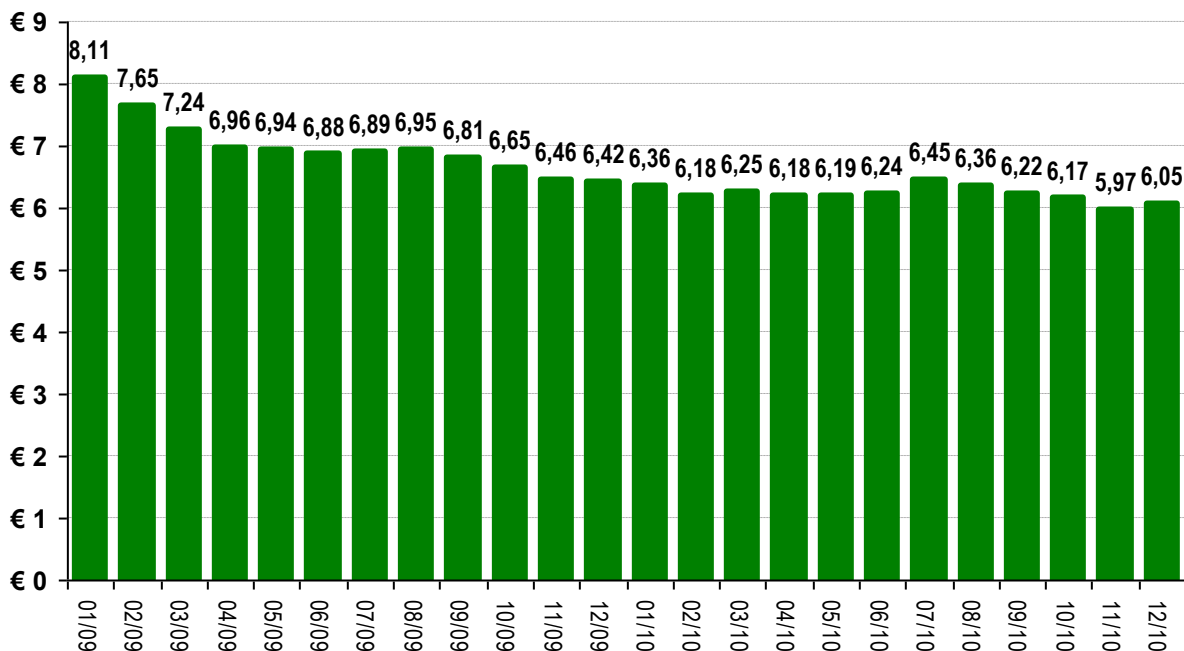
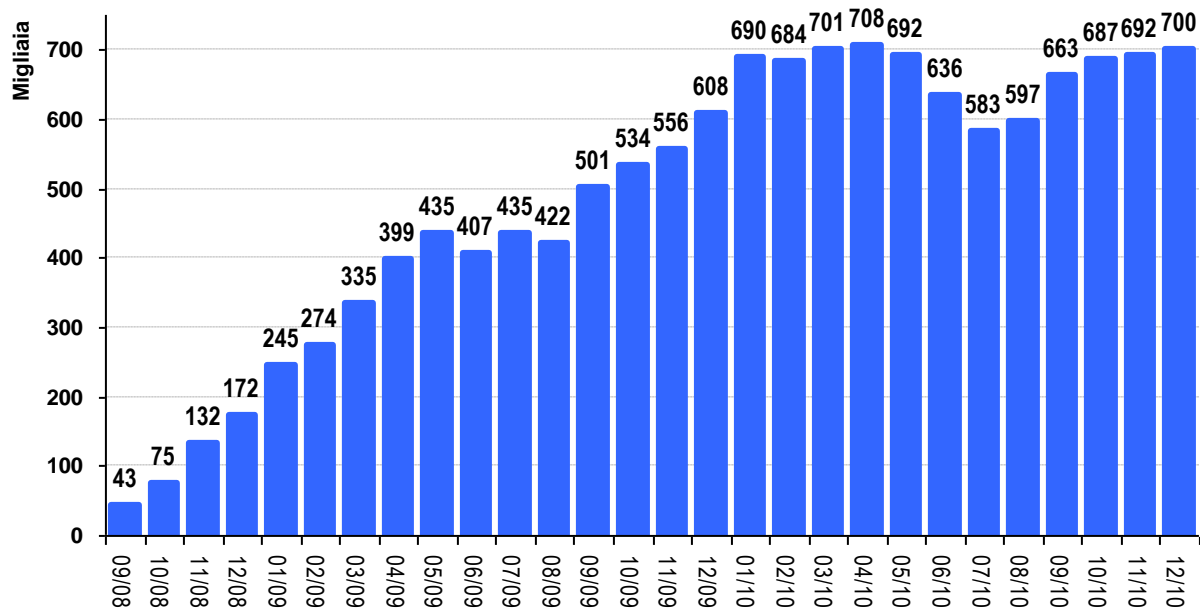


FIGURA 9  
Giochi di abilità. Numero di conti di gioco unici attivi mese per mese



In FIGURA 9 è riportato, mese per mese, il numero (in migliaia) di conti giochi unici attivi (che, cioè, hanno effettuato almeno una giocata) relativamente ai soli giochi di abilità a distanza. Considerando l'intero 2009, complessivamente, i conti di gioco unici attivi sono stati 1.458.462. Nel 2010, i conti attivi sono stati 2.127.864. Anche in questo caso, il numero di conti di gioco non corrisponde al numero di giocatori unici, poiché, come detto, uno stesso giocatore può aprire conti di gioco presso diversi concessionari.

Infine, nel mese di dicembre 2010, il *payout* dei giochi di abilità, ovvero la quota della raccolta che è stata restituita ai giocatori sotto forma di vincite, è stato pari all'88,2%.